

Dr. E. BERIO

Museo Civico di Storia Naturale

Genova

Dr. D. S. FLETCHER

British Museum (Nat. Hist.)

London

MONOGRAFIA DELL'ANTICO GENERE *SYPNA* GUEN.*(Lepidoptera — Noctuidae)*

PREMESSA

È curioso che siano state raggruppate sin'ora nel genere *Sypna* Gn. moltissime specie che, nell'aspetto esterno, paiono formare almeno tre grandi gruppi ben diversi tra di loro; ed è ancora più curioso notare che la sensibilità dei sistematici ha colpito nel giusto considerando affini dette specie molto diverse, dato che la loro affinità risulta da un carattere morfologico esterno ma assai poco visibile, e mai constatato per quanto si può rilevare dalle pubblicazioni.

Tutti i ♂♂ delle specie riferite dagli Autori al gen. *Sypna* portano una grossa apofisi a forma di spina molto ottusa all'estremità delle tibie del 1° paio (fig. 1); restringendo le ricerche alla sottofamiglia delle *Othreinae* (*Ophiderinae* = *Noctuinae*) esso è risultato mancante nelle seguenti specie:

<i>Giria bubastis</i> Fwctt.	<i>Gracilodes disticha</i> Hmps.
<i>Eudrapa mollis</i> Wlk.	<i>Gracilodes metopis</i> Hmps.
<i>Piala basipunctum</i> Wlk.	<i>Acantholipes trimeni</i> Fldr.
<i>Abseudrapa metaphaearia</i> Hmps.	<i>Acantholipes circumdatus</i> Wlk.
<i>Lyncestis amphix</i> Cr.	<i>Oxyodes xanthoperas</i> Hmps.
<i>Lyncestis</i> (?) <i>acantioides</i> Gn.	<i>Pandesma anysa</i> Gn.
<i>Amblyprora alboporphyrea</i> Pag.	<i>Savara variabilis</i> Wlk.
<i>Aedia leucomelas</i> Gn.	<i>Calpe thalictri</i> Bk.
<i>Aedia funesta</i> Esp.	<i>Calpe Fletcheri</i> Berio
<i>Aedia squamosa</i> Wllgr.	<i>Calpe minuticornis</i> Gn.
<i>Aedia eremita</i> Holld.	<i>Calpe</i> (?) <i>sittaca</i> Karsch.
<i>Melanephia brunneiventris</i> Berio	<i>Oraesia excavata</i> Btl.
<i>Bareia incidens</i> Wlk.	<i>Oraesia provocans</i> Wlk.
<i>Gracilodes nysa</i> Gn.	<i>Percalpe canadensis</i> Smith.

Compiendo ricerche fuori della sottofamiglia, per indagare nella sottofamiglia delle *Catocalinae*, si è invece rinvenuto questo carattere

anche in alcune specie che al momento della descrizione vennero ritenute delle vere *Sypna*, e successivamente allontanate da tale complesso. Ci riferiamo qui alla *Sypna pannosa* Moore, *Sypna mandarina* Leech e *Sypna equatorialis* Holld. che Hampson ha trasferito alle *Catocalinae* perchè possiedono le II tibie spinose, creando per esse il genere *Sypnoides* Hmps. Inoltre l'apofisi spiniforme è stata rinvenuta nelle specie del gen. *Hypersypnoides* Berio, pure riferita alle *Catocalinae*. Un esame più approfondito ha rilevato che l'affinità tra queste specie di *Catocalinae* e quelle del « genere » *Sypna* è molto più forte di quanto non farebbe supporre la discrepanza nel carattere « tibie spinose ». Vi sono infatti nelle vere « *Sypna* » altri caratteri altrettanto peculiari quanto le apofisi tibiali, e detti caratteri è dato rinvenire anche in alcune, se non in tutte, le specie summenzionate. Anzitutto la conformazione dell'apparato genitale del maschio: le valve appaiono fortemente connesse tra di loro nella parte sternale-caudale; il tegumen è fatto di una lamina bilobata; lo scaphium (=uncus) nei gruppi differenziati porta o due grandi socii o una produzione tergo-craniale non rinvenibile diffusamente in altre specie. Le stesse conformazioni si incontrano poi, variamente, in *pannosa* (socii) in *mandarina* (valve) in *Hypersypnoides congòensis* Berio (prominenza dorsale) in *H. flandriana* Berio (socii).

Poi vi sono in queste e nelle vere *Sypna* caratteri non così peculiari come questi, eppure non molto diffusi tra le *Noctuidae*: la presenza di due fitte serie di denti subquadrangolari in ciascuna delle due coste interne delle unghie di tutte le zampe, e due analoghe serie di denti di sega all'apice degli speroni del II e del III paio di tibie; infine è da tenere presente l'affinità nel disegno delle ali anteriori fra alcune vere *Sypna* (*picta*, *erebina*) e la *S. equatorialis* Holld.; e, infine, la somiglianza nei disegni del lembo inferiore delle ali di molte vere *Sypna*, e di *mandarina* e *pannosa*. Tutto ciò ben ponderato porta alla constatazione che il carattere della presenza di spine nelle tibie non può essere considerato un discriminatore generale di sottofamiglie e che esso, per lo meno in questo caso, non arriva probabilmente ad essere neppure un discriminatore generico.

Del resto, è già stato constatato che in molte specie di *Catocalinae* mancano in uno dei due sessi le spine alle tibie, e che spine sulle tibie possono rinvenirsi in specie appartenenti a generi contenenti generalmente specie prive di spine, in sottofamiglie in cui le spine alle tibie mancano nella quasi totalità (*Arcyophora* nelle *Acontiinae*; *Blenina* nelle *Nolinae* (*Sarrothripinae*)).

L'affinità tra specie attribuite alle *Othreinae* e specie attribuite alle *Catocalinae* non è affatto nuova. Recentemente è stata rilevata la congenericità tra le *Eccrita* (*Catoc.*) e le *Lygephila* (olim *Toxocampa* = *Asticta*) (*Othreinae*) tra *Leucanitis* ed *Aleucanitis*; *Cocytodes* ed *Arcte*, ed altri casi ancora.

Se si può, allo stato delle nostre conoscenze, esprimere una opinione sulla sistematica di questi due grandi raggruppamenti che vengono distinti come «sottofamiglia delle *Catocalinae*» e «delle *Othreinae*» la constatazione della mancanza di valore caratteristico delle spine tibiali non dovrebbe portare, secondo noi, alla abolizione della sottofamiglia delle *Catocalinae*, perchè la compagine di codeste specie fornite di tibie spinose è, anzi, piuttosto omogenea: è invece da ritenere che la sottofamiglia delle *Othreinae*, che così come si presenta oggi rivela il suo carattere di accozzaglia di gruppi di specie più eterogenei che non qualsiasi altra sottofamiglia di *Noctuidae*, è un raggruppamento innaturale che richiede di essere sistemato.

Nel suo enorme complesso, esistono infatti gruppi di specie aventi spiccate affinità con ciascuna delle altre sottofamiglie, anche di *Trifinae*, e così probabilmente si troverà un giorno che neppure la distinzione da «*Trifinae*» a «*Quadrifinae*» è valida a caratterizzare gruppi di sottofamiglie, e molte specie di questo magazzino che è l'attuale sottofamiglia delle *Othreinae* andranno ad aggregarsi alle varie sottofamiglie; così come Boursin ha cominciato a fare con le *Apopestes*, *Tathorhynchus* etc. trasportate alle *Amphipyrinae*: nel quadro di questo smistamento dovremmo ritenere le *Aleucanitis*, le *Lygephila*, le *Sypna*, le *Arcte* etc., appartenere alle *Catocalinae*, le quali non potranno più essere tenute come sottofamiglia a sè sulla sola base della presenza delle spine almeno sulle tibie del II paio di uno dei due sessi, ma a seguito del rilievo di altre peculiarità sistematiche.

I

A malgrado dei citati elementi di affinità, il grande gruppo di specie fin qui ritenuto congenerico deve essere diviso in quattro generi. Essi sono:

- 1) *Daddala* Wlk. Il più ancestrale e il più staccato. Contiene specie con apparato genitale ben poco differenziato e ben poco vario, molto diverso da quello di tutte le altre specie; inoltre l'aspetto esterno è caratteristico per la forma delle ali anteriori a triangolo equilatero e per la presenza di una coda, se pure brevissima, alle ali posteriori.

- 2) *Sypna* Gn. È un poco meno ancestrale per una maggiore differenziazione e varietà nelle valve, mentre lo scaphium (= uncus) è simile in tutte le specie.
- 3) *Sypnoides* Hmps. Più recente perchè il tegumen porta quasi sempre dei socii, che sono formazioni specializzate e perchè contiene anche specie con tibie spinose; inoltre a differenza dei primi due, contiene anche specie africane, ossia specie non endemiche, poichè il centro di diffusione delle « *Sypna* » è indubbiamente l'Asia e la Malesia.
- 4) *Hypersypnoides* Berio. Che deve ritenersi il meno ancestrale perchè lo scaphium porta la prominente dorsale a cui si è fatto cenno che deve essere considerata una differenziazione molto spinta, essendo molto poco diffusa, e perchè contiene una specie non autoctona dotata di caratteri molto specializzati (oltre le spine tibiali possiede fronte sporgente e piega androconiale nelle ali posteriori).

II

Per quanto riguarda il metodo di studio dell'apparato genitale, che in moltissimi casi è l'unico elemento diagnostico possibile, si consiglia di montare quello delle *Daddala* di fianco, col pene estratto e le valve chiuse; le *Sypna* con le valve aperte e lo scaphium (uncus) di fianco; le *Sypnoides* e le *Hypersypnoides* dovranno essere montate staccando una valva dal tegumen, svolgendo in piano l'intero anello formato dalle due valve unite per la loro parte sternale e dal tegumen; staccando il penis e mettendo l'anello in vetrino con lo scaphium voltato a dorso in alto.

III

Lo studio di questo grande complesso è stato fatto mediante il reperimento di quasi tutti i tipi o serie tipiche (Fletcher), con la creazione di lectotipi; per quasi tutte le specie si sono potuti così sezionare gli apparati genitali del tipo ♂ (ricorrendo in qualche caso alla creazione di neallotipi o di neotipi).

I reperti tipici sono stati confrontati con reperti di raffronto (Fletcher) che poi sono serviti per l'esecuzione dei disegni (Berio) i quali, ancora, sono stati controllati coi reperti dei tipi (Fletcher). In alcuni casi, dove è indicato, i reperti dei tipi sono serviti per l'esecuzione dei disegni a Genova.

I tipi del Museo di Berlino sono stati esaminati a Londra; un tipo del Museo di Pittsburg è stato studiato dal Sig. Clench del Carnegie Museum il quale ha fornito ottimi disegni da cui si è ricavato il disegno pubblicato. L'Università di Oxford ha inviato a Genova un tipo,

e a Genova sono state studiate le grandi serie del Museo Britannico e del Museo di Bonn. Qualche esemplare delle specie africane appartenente al Museo del Congo Belga di Tervuren è stato studiato a Genova.

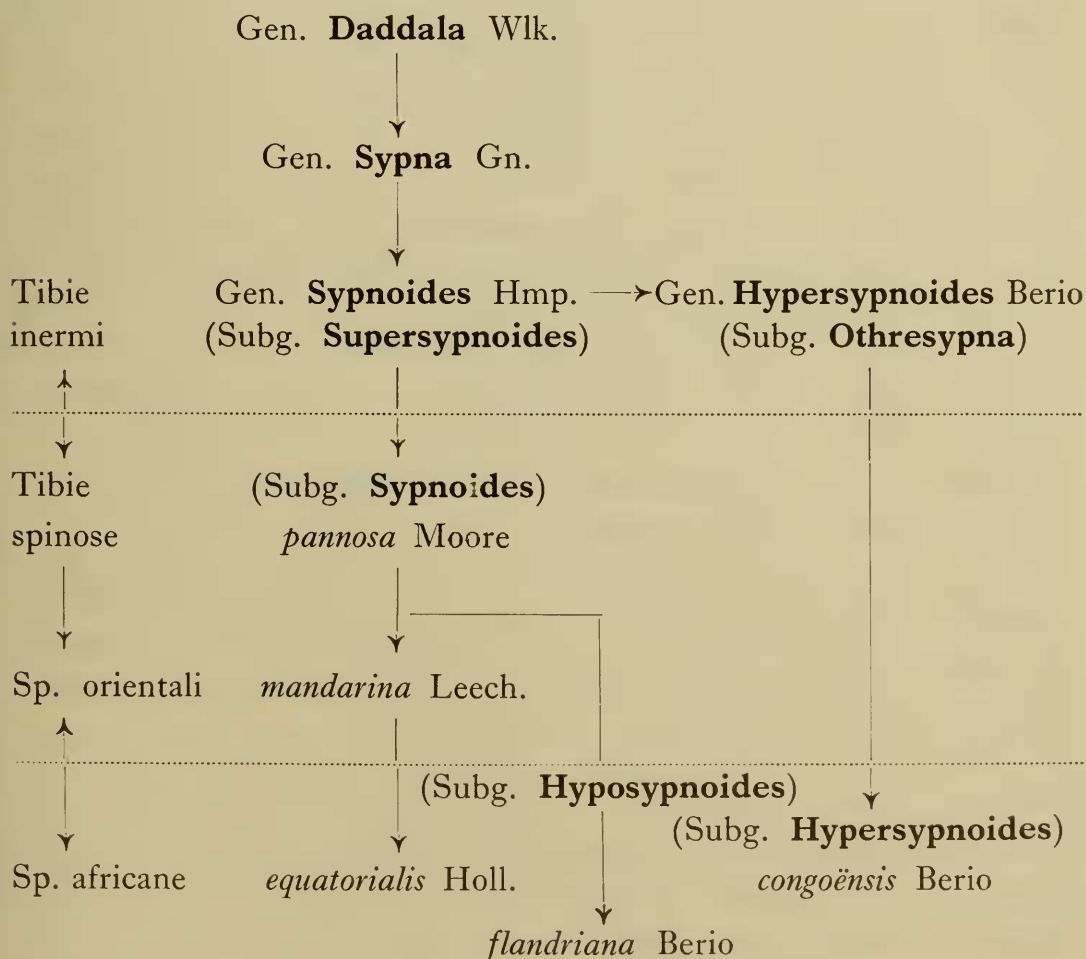
Le conclusioni sinonimiche fatte a seguito di rilievi sui tipi dal Sig. Fletcher sono specificamente indicate; gli autori si sono divisi le ricerche bibliografiche e la stesura del testo è avvenuta a Genova.

Dal lavoro è stata esclusa la *Sypna hieroglyphigera* Stdr. del Centro America che si ritiene, per l'habitat, non congenerica.

IV

Un albero filogenetico del gruppo studiato non si può costruire con i soli generi come elementi, perchè nella zona della maggiore specializzazione è necessario fare riferimento alle singole specie, in quanto esse hanno tra di loro uno hiatus molto maggiore di quello che è tra le specie meno specializzate e quindi più ancestrali.

Nel grafico che segue è stata delimitata la zona in cui si trovano le spine sulle tibie e le specie africane.



INDICE DEI NOMI SPECIFICI CON RIFERIMENTO ALLA PARTE ANALITICA.

- achaeoides* (*Elpia*) Wlk. 1865. *Daddala*, 2.
achaeopsis (*Sypna*) Btl. 1877. *Daddala*, 4.
achatina (*Sypna*) Btl. 1877. *Sypnoides*, 2.
admiratio (*Sypna*) Prout, 1922. *Hypersypnoides*, 2.
albifusa (*Sypna hercules*) Warr. 1913. *Sypnoides*, 5.
albilinea (*Sypna*) Wlk. 1858. *Sypna*, 17.
albina (*Sypnoides flavipuncta*) Berio, *Sypnoides*, 9.
albimedia (*Sypna*) Warr. 1913. *Sypnoides*, 5.
albinigra (*Sypna*) Warr. 1913. *Sypnoides*, 12.
albipunctata (*Sypna marginata*) Leech, 1900. *Hypersypnoides*, 22.
albistigma (*Sypna*) Leech, 1900. *Hypersypnoides*, 9.
albovittata (*Sypna*) Moore, 1882. *Sypna*, 3.
amplifascia (*Sypna*) Warr. 1913. *Sypnoides*, 17.
angulilinea (*Sypna*) B.Bk. 1906. *Daddala*, 15.
anisomeris (*Sypna*) Prout, 1926. *Sypna*, 23.
apicalis (*Sypna*) Btl. 1881. *Daddala*, 1.
aspersa (*Sypna albilinea*) Berio, *Sypna*, 19.
astrigera (*Sypna*) Btlr. 1885. *Hypersypnoides*, 10.
avola (*Erygia*) B.Bk. 1906. *Daddala*, 13.
bella (*Sypna*) B.Bk. 1906. *Sypna*, 21.
biocularis (*Tavia*) Moore, 1867. *Hypersypnoides*, 4.
borneensis (*Hypersypnoides ochreicilia*) Berio, *Hypersypnoides*, 12.
brevicauda (*Sypna*) Wilem. 1921. *Daddala*, 3.
brunnea (*Sypna*) Moore, 1882. *Sypnoides*, 23.
buruensis (*Sypna*) Prout, 1926. *Sypna*, 22.
caliginosa (*Tavia*) Wlk. 1865. *Hypersypnoides*, 3.
catocaloides (*Tavia*) Moore, 1867. *Hypersypnoides*, 20.
chinensis (*Sypnoides*) Berio, *Sypnoides*, 15.
coelisparsa (*Sypna*) Wlk. *Sypna*, 20.
congoënsis (*Hypersypnoides*) Berio, 1954. *Hypersypnoides*, 30.
constellata (*Sypna*) Moore, 1883. *Hypersypnoides*, 19.
curvilinea (*Sypna*) Moore, 1867. *Sypnoides*, 28.
cyanivitta (*Sypna*) Moore, 1867. *Sypnoides*, 22.
decorata (*Sypna nocturna*) Warr. 1915. *Sypna*, 15.
defuscata (*Sypna achaeopsis*) Prout, 1922. *Daddala*, 6.
difformis (*Hypersypnoides*) Berio, *Hypersypnoides*, 14.
distincta (*Sypna*) Leech, 1889. *Hypersypnoides*, 22.

- diversa* (*Sypna*) Wilem. 1917. *Sypna*, 7.
dubitaria (*Tavia*) Wlk. 1865. *Sypna*, 5.
equatorialis (*Sypna*) Holld. 1894. *Sypnoides*, 42.
erebina (*Sypna*) Hmps. 1926. *Sypnoides*, 7.
expressa (*Sypna*) Prout, 1928. *Daddala*, 14.
fenella (*Sypna*) Swin. 1902. *Hypersypnoides*, 23.
flandriana (*Hypersypnoides*) Berio, 1954. *Sypnoides*, 43.
flavipuncta (*Sypna picta*) Warr. 1913. *Sypnoides*, 8.
Fletcheri (*Sypnoides*) Berio, *Sypnoides*, 19.
floccosa (*Sypna*) Moore, 1882. *Daddala*, 1.
formosensis (*Sypna*) Hmps. 1926. *Hypersypnoides*, 6.
fraterna (*Sypna*) Moore, 1883. *Sypnoides*, 32.
fuliginosa (*Sypna*) Btl. 1877. *Sypnoides*, 11.
fumosa (*Sypna*) Btl. 1877. *Sypnoides*, 10.
fuscimaculata (*Sypna achaeopsis*) Prout, 1922. *Daddala*, 5.
fuscofasciata (*Sypna achaeopsis*) Prout, 1922. *Daddala*, 8.
gigantea (*Sypnoides hercules*) Berio, *Sypnoides*, 6.
gluta (*Sypna*) Swin. 1906. *Sypnoides*, 30.
Hampsoni (*Sypna*) Wilem. 1917. *Sypnoides*, 16.
hercules (*Gisira*) Btlr. 1881. *Sypnoides*, 4.
hieroglyphigera (*Sypna*) Strand, Gen. ?
Hönei (*Sypnoides*) Berio, *Sypnoides*, 14.
infernalis (*Sypnoides*) Berio, *Sypnoides*, 31.
infrapicta (*Sypna marginata*) Strand 1919. *Hypersypnoides*, 16.
intermedia (*Hypersypnoides*) Berio, *Hypersypnoides*, 7.
keebensis (*Erygia*) B.Bk. 1906. *Daddala*, 13.
kirbyi (*Sypna*) Btl. 1881. *Sypnoides*, 21.
kosempona (*Sypna*) Strand 1920. *Hypersypnoides*, 21.
lacteata (*Sypnoides Fletcheri*) Berio, *Sypnoides*, 20.
laevis (*Sypnoides vicina*) Berio, *Sypnoides*, 39.
latifasciata (*Sypna*) Warr. 1913. *Sypnoides*, 29.
leucosticta (*Sypna*) Prout, 1928. *Sypna*, 10.
leucozona (*Sypna*) Hmps. 1926. *Sypnoides*, 18.
lilacina (*Sypna simplex*) Leech, 1900. *Sypnoides*, 36.
lucida (*Sypna achatina*) Warr. 1913. *Sypnoides*, 2.
lucilla (*Sypna*) Btl. 1881. *Daddala*, 11.
lucilloides (*Sypna*) Prout, 1924. *Daddala*, 13.
ludifica (*Sypna*) Swin. 1915. *Sypna*, 12.
macrophthalma (*Sypnoides infernalis*) Berio, *Sypnoides*, 32.

- mandarina* (*Sypna*) Leech, 1900. *Sypnoides*, 41.
marginalis (*Sypna*) Hmps. 1894. *Hypersypnoides*, 5.
marginata (*Sypna*) Leech, 1900. *Hypersypnoides*, 26.
martina (*Tavia*?) Fldr. 1874. *Sypna*, 10.
microdesma (*Sypna achaeopsis*) Prout, 1928. *Daddala*, 10.
missionaria (*Sypnoides*) Berio, *Sypnoides*, 26.
Moltrechti (*Hypersypnoides*) Berio, *Hypersypnoides*, 18.
Moorei (*Sypna*) Btl. 1881. *Sypnoides*, 3.
mormoides (*Sypna*) Btl. 1881. *Sypna*, 5.
nigrifascia (*Sypna dubitaria*) Warr. 1913. *Sypna*, 6.
nocturna (*Sypna*) Warr. 1915. *Sypna*, 13.
obscura (*Hypersypnoides congoënsis*) Berio, 1954. *Hypersypnoides*, 31.
obscurata (*Sypna*) Btl. 1881. *Daddala*, 12.
ochreicilia (*Sypna*) Hmps. 1891. *Hypersypnoides*, 11.
ochreomarginalis (*Sypna marginalis*) Strand 1919. *Hypersypnoides*, 9.
olena (*Sypna*) Swin. 1893. *Sypnoides*, 13.
omicronigera (*Sypna*) Guen. 1852. *Sypna*, 1.
ornata (*Sypna sobrina*) Leech, 1900. *Sypna*, 9.
pannosa (*Sypna*) Moore, 1882. *Sypnoides*, 40.
parva (*Sypnoides*) Berio, *Sypnoides*, 34.
pela (*Sypna*) Prout, 1926. *Hypersypnoides*, 15.
peralba (*Sypnoides infernalis*) Berio, *Sypnoides*, 33.
perplaga (*Hypersypnoides*) Berio, *Hypersypnoides*, 29.
picta (*Sypna*) Btl. 1877. *Sypnoides*, 1.
plaga (*Sypna*) Leech, 1900. *Hypersypnoides*, 28.
plana (*Sypna*) Moore, 1882. *Daddala*, 1.
postflavida (*Sypna*) Leech, 1900. *Hypersypnoides*, 25.
pretiosissima (*Sypna*) Draudt, 1950. *Hypersypnoides*, 24.
prunosa (*Sypna*) Moore, 1883. *Sypnoides*, 18.
pulchra (*Sypna*) Btl. 1881. *Hypersypnoides*, 8.
punctosa (*Tavia*) Wlk. 1865. *Hypersypnoides*, 9.
purpurata (*Sypna dubitaria*) Warr. 1913. *Sypna*, 2.
quadrinotata (*Sypna*) Leech, 1900. *Hypersypnoides*, 21.
quadrisingnata (*Daddala*) Wlk. 1865. *Daddala*, 1.
rectifasciata (*Sypna*) Graes. 1888. *Sypnoides*, 4.
rectilinea (*Sypna*) Moore, 1867. *Sypnoides*, 35.
renisigna (*Sypna*) Moore, 1883. *Daddala*, 14.
replicata (*Elpia*?) Feldr. 1874. *Daddala*, 1.
reticulata (*Sypnoides*) Berio, *Sypnoides*, 25.

- rhodozona* (*Sypna achaeopsis*) Prout, 1922. *Daddala*, 9.
rho-latinum (*Sypna*) Prout, 1926. *Sypna*; 24.
rubrifascia (*Sypna*) Moore, 1883. *Sypnoides*, 27.
rubrizona (*Sypna*) Hmps. 1926. *Sypnoides*. 17.
sabulosa (*Sypna cyanivitta*) Warr. 1913. *Sypnoides*. 24.
samala (*Sypna*) Swin. 1900. *Sypna*, 18.
simplex (*Sypna*) Leech, 1900. *Sypnoides*, 37.
sobrina (*Sypna*) Leech, 1900. *Sypna*, 8.
spodix (*Sypna*) Prout, 1928. *Hypersypnoides*, 30.
sublucida (*Sypna dubitaria*) Warr. 1913. *Sypna*, 4.
submarginata (*Tavia*) Wlk. 1865. *Hypersypnoides*, 16.
subolivacea (*Cerbia*) Wlk. 1864. *Hypersypnoides*, 1.
subrotunda (*Sypna*) Prout, 1926. *Sypna*, 16.
subsignata (*Sypna*) Wlk. 1858. *Sypna*, 17.
sumatrensis (*Hypersypnoides submarginata*) Berio, *Hypersypnoides*, 17.
tenebrosa (*Sypna*) Btl. 1881. *Sypna*, 11.
umbrosa (*Sypna*) Btl. 1881. *Hypersypnoides*, 13.
variegata (*Sypna achaeopsis*) Prout, 1922. *Daddala*, 7.
variopicta (*Sypna martina*) Berio, *Sypna*. 14.
vicina (*Sypnoides*) Berio, *Sypnoides*, 38.

V

ANALISI

I. Gen. **Daddala** Wlk. 1865.

Walker.: List. XXXIII. p. 974.

Monogenotypus: *Daddala quadrisignata* Wlk. 1865.

Synonymus: *Elpia* Wlk. 1865: Wlk., List. XXXIII. pag. 983.

Monogenotypus: *Elpia achaeoides* Wlk. 1865.

Tibie I del ♂ portanti all'apice una apofisi a forma di spina piuttosto larga alla base (Fig. 1). Tibie nel ♂ e nella ♀ sempre prive di spine. Unghie delle 6 zampe nei due sessi portanti un dente interno e due serie di piccoli denti quadrati (Fig. 5). Speroni delle II e III tibie nei due sessi portanti la metà apicale trasformata in una enorme unghia coperta nell'arco interno di due file di denti subquadrangolari (Fig. 7). Apparato genitale pochissimo differenziato fra le varie specie; valva lunga e sottile senza sclerotizzazioni appariscenti; penis lungo e sottile. Ali posteriori con una debole coda alla vena 2.

SEZIONE I

A partire da 1/3 di lunghezza del 1° articolo del tarso delle III zampe, sino a tutto il 4° articolo esiste una fila regolare di spine fitte e corte, dirette perpendicolarmente (Fig. 3).

1. **Daddala quadrisignata** Wlk. 1865.

Walker.: List. XXXIII, 974. *Daddala quadrisignata*.

Indicaz. Orig.: « ♀. coll. Norris ».

Typus: Holot. (Walker MSS.) 1 ♀. British Museum munito da Moore di Cartellino « India » (Fletcher).

Figure: ved. i sinonimi.

Sinonimi (Fletcher):

Elpia (?) *replicata* Felder, 1874. Reise Novara, Tav. CXVII, 25.

Indicaz. Orig.: « ♂. Guyana Gallica » (errato!).

Typus: un ♂ solo, al Brit. Museum.

Sypna floccosa Moore, 1882. Lep. Atkins. II. 167. Tav. V, 23.

Indicaz. Orig.: « Hab. Darjiling. coll. Stgr. ♀ ».

Typus: Lectot. (Moore MSS.) ♀. Museo di Berlino (Fletcher).

Sypna plana Moore, 1882. Lep. Atkins. II. 167. Tav. V, 24.

Indicaz. Orig.: « Hab. Cherra Punji. coll. Stgr. ».

Typus: Lectot. (Moore MSS.) ♀. Museo di Berlino (Fletcher).

Sypna apicalis Btl. 1881. Trans. Entom. Soc. London. 206.

Indicaz. Orig.: « Darjiling (Lidderdale) ».

Typus: Holot. (Butler MSS.) ♀. British Museum (Fletcher).

Figure: Butler: Ill. typ. Spec. Brit. Mus. VI. 42. Tav. CXI. 6.

Considerando che gran parte delle specie di questo genere sono appena distinguibili nella forma della valva e del pene, possedendo tutte uno scaphium eguale (Fig. 27), pure essendo ricchissime di variazioni individuali anche cospicue, è da ritenere che le quattro femmine tipi delle quattro entità sopra catalogate appartengano ad una stessa specie, sia pure esternamente variabile, identificabile col ♂ di Felder che evidentemente porta una indicazione errata di provenienza. Il carattere comune di queste cinque entità è l'apice delle ali anteriori che è leggermente tinto di giallo dorato; *apicalis* Btl. ha le ali anteriori di colorito molto uniforme; *floccosa* è largamente cosparsa di bianco e *plana* è simile ad *apicalis*, ma la grande variabilità di ogni particolare non consiglia di stabilire delle entità minori.

Apparato genitale: pene lungo, sottile, senza spine, con un piccolo spazio ruvido e un lungo ceco. Valve subrettangolari con un angolo allungato in una lamina molle; arpagone ridotto ad una piccolissima formazione laminare subovale; sotto di questo una sclerotizzazione a sacco, poco più grande, collegata ad entrambe le valve (Fig. 28).

Habitat: Sikkim, Darjiling, Bhutan, Cherrapunji, Borneo.

2. *Daddala achaeoides* Wlk. 1865.

Walker: List. XXXIII, 984. *Elpia achaeoides*.

Indicaz. Orig.: « ♂. Makian, Celebes ».

Typus: Museo Oxford.

Figure: Swinhoe: Cat. Oxon. 106. Tav. III, 3 (1900).

Si distingue subito dalla precedente perchè la macchia gialla all'apice delle ali posteriori è molto minore e in più esiste una fascia gialla mediana incompleta, dalla costa a $2/3$ dell'ala verso l'angolo anale.

Apparato genitale: penis lungo e sottile senza spine e con un lungo ceco. Valva allungata, a contorni egualmente forti, arpagone maggiore della precedente e maggiore sclerotizzazione di collegamento delle valve (Fig. 29).

Habitat: Filippine, Celebes.

SEZIONE II

Manca nella 3^a zampa del ♂ la riga di spine di cui alla sezione precedente.

3. *Daddala brevicauda* Wilem. 1921.

Tav. XIV. - Fig. 1.

Wileman: Entomologist LIV, 202. *Sypna brevicauda*.

Indicaz. Orig.: « Two females from Haight's Place, Pauai, subprov. Benguet, Luzon (7000 ft.), Philippine Islands, one on November 9th, the other on December 13th 1912. Another specimen of the same sex was taken at Manila, prov. Rizal, Luzon (sea level), August 2nd 1912. The Manila specimen only differs from the others in having the central area of the fore wings faintly suffused with violet. The December female has been described ».

Typus: Lectot. (Wilem. MSS.) « ♀ Haight's Place, Pauai, subpr. Benguet, Luzon 7000ft. 13.XII.1912. » British Museum (Fletcher). Neallot. (Berio) ♂. « Darjeeling 6.X.1942 » Museo di Bonn, Prep. Berio n. 1260.

Le caratteristiche di questa specie sono: una macchia prelibale bruna delle ali posteriori che si allontana dall'orlo della vena 3; una linea mediana quasi retta nelle ali anteriori e una tacca bruno nera alla costa a circa $3/5$ di essa verso l'apice (Fig. 8). Il ♂ tipico ha l'area basale più scura della ♀.

La variabilità è grandissima come si vede dalle forme aberrative riscontrate:

4. **Daddala brevicauda** ab. **achaeopsis** Prt. 1922.

Prout: Bull. Hill Museum. I. 230. Tav. XXI f. 8. *Sypna achaeopsis*.

Indicaz. Orig.: « 60 ♂, 124 ♀ Manusela, Centr. Ceram. 6000 ft. Pratt. ».
« Holotype » (Tavola).

Typus: Holotypus ♂ Manusela, Centr. Ceram. 6000 ft. X-XII.1919, (Pratt.) al British Museum.

Mentre la tipica ha la base dell'ala anteriore, sino alla linea mediana, arancione molto chiaro; lo spazio di qui alla prelibale dello stesso colore ancora più chiaro e il resto come la base, questa ha la base bruno vinoso scuro, lo spazio mediano giallastro tinto di bianco e il resto bruno giallastro.

5. **Daddala brevicauda** ab. **fuscimaculata** Prt. 1922.

Tav. XIV - Fig. 2.

Prout: Bull. Hill Museum I. 231. *Sypna achaeopsis* ab. *fuscimaculata*.

Indicaz. Orig.: « Manusela, 6000 ft. Pratt. ».

Typus: Holot. (Prout MSS). ♂. Manusela X-XII.1919 Brit. Museum.

6. **Daddala brevicauda** ab. **defuscata** Prt. 1922.

Tav. XIV - Fig. 3.

Prout: Bull. Hill Museum I. 231. *Sypna achaeopsis* ab. *defuscata*.

Indicaz. Orig.: « Manusela, 6000 ft. Pratt. ».

Typus: Holot. (Prout MSS) ♂. Manusela. X-XII.1919. (Pratt.) al Brit. Museum.

Le ali anteriori portano il campo interno e quello esterno bruni marrone; il medio bianchissimo latteo.

7. **Daddala brevicauda** ab. **variegata** Prt. 1922.

Prout: Bull. Hill Museum I. 231. Tav. XXI. 9 *Sypna achaeopsis* ab. *variegata*.

Indicaz. Orig.: « Manusela, 6000 ft. Pratt. » « Holotype » (Tavola).

Typus: Holotypus ♀. Come i preced. al Brit. Museum.

Colori della tipica *brevicauda*, con l'area mediana biancastra e una fascia irregolare bruna alla base.

8. **Daddala brevicauda** ab. **fuscofasciata** Prt. 1922.

Tav. XIV - Fig. 4.

Prout: Bull. Hill Museum I. 231. *Sypna achaeopsis* ab. *fuscofasciata*.

Indicaz. Orig.: « Manusela, 6000 ft. Pratt. ».

Typus: Holot. (Prout MSS). ♂ come i preced. al Brit. Museum.

Come la precedente, ma con una grande fascia bruna tra la mediana e la prelibale.

9. **Daddala brevicauda** ab. **rhodozona** Prt. 1922.

Tav. XIV - Fig. 5.

Prout: Bull. Hill Museum I.232. *Sypna achaeopsis* ab. *rhodozona*.

Indicaz. Orig.: « Manusela, 6000 ft. Pratt. ».

Typus: Holot. (Prout MSS) ♂ come i preced. al Brit. Museum.

Tutto lo spazio mediano, dalla subbasale all'antemarginale, bianco perlaceo uniforme.

Apparato genitale: simile alla precedente; penis con tre grosse spine verso l'estremità (Fig. 30).

Habitat: Darjiling, Cina, Luzon, Ceram.

10. **Daddala microdesma** Berio nov. sp.

Tav. XIV - Fig. 6.

Synon: *Sypna achaeopsis* ab. *microdesma* Prout; 1928, Bull. Hill Museum II.173.

Indicaz. Orig.: « North Korintji Valley, 1♂ 1♀; Slope of Mount Korintji 1♂, 1♀; Barisan Range, W. Slopes, 1♂ 1♀ ».

Typus: Holot. (Prout MSS) ♂ N. Korintji Valley. S.W. Sumatra, 5000 ft. IX-X. 1921 (C.E. & I. Pratt.) al Brit. Museum.

Molto simile alla ab. *fuscimaculata* della specie precedente per quanto riguarda la colorazione. Il disegno dell'ala porta però una forma diversa della prelibale, una maggior curvatura della postmediana, un contorno diverso della antemarginale e una diversa conformazione della macchia prelibale delle ali posteriori (Fig. 9).

Apparato genitale: molto simile alla precedente; valva più tozza; penis privo dei tre grossi denti apicali, e fornito di spine sottili (Fig. 31).

Habitat: Malay States, Sumatra.

11. **Daddala lucilla** Btl. 1881.Butler: Trans. Ent. Soc. London p. 206. *Sypna lucilla*.

Indicaz. Orig.: « Darjiling (Lidderdale) ».

Typus: Holot. (Btlr. MSS) 1♀, British Museum.

Figure: Butler, Ill. Typ. Spec. Brit. Mus. VI, 43, Tav. CXI, 8.

Si distingue dalle due precedenti per avere la linea antemediana molto irregolare e dentellata anzichè uniformemente diritta o arcuata. La forma tipica porta l'area mediana coperta di color latteo.

Habitat: Darjiling, Assam, Khasia Hills, Cina, Giappone.

12. **Daddala lucilla** ab. **obscurata** Btl. 1881.Butler: Trans. Ent. Soc. London. p. 207. *Sypna obscurata*.

Indicaz. Orig.: « Shillong & Darjiling (Lidderdale) ».

Typus: Holot. Allot. (Butler MSS) ♂ Shillong; ♀ Darjiling. British Museum.

Figure: Butler: Ill. typ. Spec. Brit. Mus. VI, 43, Tav. CXI, 9.

L'area mediana è bruno biancastra.

Apparato genitale: Simile alla precedente; valva un poco più tozza di essa, penis con una cresta composta di alcuni denti grossi fusi insieme (Fig. 32).

13. *Daddala avola* B.Bk. 1906.

Tav. XV. - Fig. 9.

Bethune-Baker: Novit. Zool. XIII. p. 246. *Erygia avola*.

Indicaz. Orig.: « ♀ type. Avola. N. Guinea ». British Museum.

Sinonimi: (Fletcher) *Erygia keebensis* B. Baker, 1906: Nov. Zool. XIII. p. 247.

Indicaz. Orig.: « ♀. type. coll. B.Bk. Kebea Range. N. Guinea ». British Museum.

Sypna lucilloides Prout, 1924. Bull. Hill Museum I.441. Tav. XV, 8.

Indicaz. Orig.: « 1♂ Dutch N. Guinea; Mt. Kunupi, Menoo Valley, Weyland Mts. 6000 ft. » British Museum. Prep. Brit. Mus. *Agrotidae* n. 1778.

Distinguibile poco dalle precedenti esternamente, se ne stacca un poco nei caratteri dell'apparato genitale ♂.

Apparato genitale (*lucilloides* Prt.): Valva molto lunga e grossa, appena affusolata all'estremo (Fig. 33). Le sinonimie debbono essere ritenute provvisorie sino a che non si rinvenga maggior materiale.

Habitat: Nuova Guinea.

14. *Daddala renisigna* Moore 1883.

Tav. XIV. - Fig. 7.

Moore: Proc. Zool. Soc. London p. 25. *Sypna renisigna*.

Indicaz. Orig.: « ♂ Hab. Khasia Hills ».

Typus: Holot. (Moore MSS). British Museum.

Sinonimo: *Sypna expressa* Prout: Bull. Hill Mus. II.172.1928.

Indicaz. Orig.: « N. Korintji Valley, Sumatra, 2♂, 1♀; Slopes Mt. Korintji, 1♂, 1♀ ».

Typus: Holo-Allot. (Prout MSS) ♂♀ « Slopes Mt. Korintji, S.W. Sumatra 7300 ft. VIII-IX.1921. (C. & F. Pratt.) ».

Il typus di *renisigna* Moore è privo di addome; le sue caratteristiche esterne però appaiono identiche a quelle di *expressa* Prt. da non lasciare dubbi sulla loro sinonimia: molto più se si considera che la specie si stacca notevolmente nell'aspetto esterno da tutte le altre del genere.

I caratteri differenziali sono: le ali posteriori molto chiare, con una leggera linea mediana e una preapicale un poco più sensibile e diffusa; la reniforme subrettangolare con contorni netti, piena di bianco giallastro: le antenne del ♂ con denti di pettine molto lunghi.

Apparato genitale (*expressa* Prt.): valva come le precedenti esclusa *avola*, più corta e tozza, con un piccolissimo arpagone; penis con lunghe spine e una zona sclerotizzata irregolare a punte ottuse (Fig. 34).

Habitat: Khasia Hills, Sumatra. Dall'esame degli esemplari sembra che *expressa* debba ritenersi una razza meridionale ad ali posteriori più pallide (Fletcher).

15. **Daddala angulilinea** B.Bk. 1906.

Tav. XIV. - Fig. 8.

Bethune-Baker: Novit. Zool. XIII. 247. *Sypna angulilinea*.

Indicaz. Orig.: « ♂ type. Dinawa N. Guinea. Aroa River. Mus. Tring. ».

Typus: British Museum.

Distinguibilissima e molto diversa da tutte le specie del gruppo. Campo basale e mediano neri, tutto il resto purpureo scurissimo. Linee segnate in bianco. Posteriori bruno purpureo scurissime con una macchia bianco lattea al margine sulla vena 6.

Apparato genitale pure molto diverso dagli altri del genere; valva molto lunga colla parte apicale appena poco meno larga dalla parte basale (Fig. 35). Penis semplice, col ceco meno lungo di quello delle altre specie del genere. Scaphium (uncus) eguale a quello delle altre specie del genere.

Habitat: Nuova Guinea.

II. Gen. **Sypna** Guen. 1852.

Guenée: Noctuérites III. p. 144.

Monogenotypus: *Sypna omicronigera* Guen. 1852.

Tibie I del ♂ portanti all'apice una apofisi a forma di spina piuttosto larga alla base (Fig. 1). Tibie del ♂ e della ♀ sempre prive di spine. Unghie delle 6 zampe nei due sessi portanti un dente interno e due serie di piccoli denti quadrati (Fig. 5). Sproni delle II e III tibie forniti di una unghia apicale lunga circa 1/8 dell'intero sperone, fornita di una doppia seghettatura di denti quadrati (Fig. 6, 6a). Scaphium (uncus) privo di socii.

SEZIONE I

Scaphium (uncus) con qualche produzione dorso craniale; valve \pm subovali con bordo più o meno fortemente dentellato. Ali inferiormente con campo uniforme senza spazi chiari fortemente contrastanti con bande scure (Fig. 10).

1. **Sypna omicronigera** Gn. 1852.

Tav. XV. - Fig. 10.

Guenée: Noctuérites. III. p. 145. *Sypna omicronigera*.

Indicaz. Orig.: « Inde Centr. coll. Gn. Un ♂, le seul que je connaisse jusq'ici ».

Typus: Holotypus. Brit. Museum.

Si distingue dalla seguente per la minor curvatura della linea pre-
limbale delle ali anteriori (Fig. 11-12). Inoltre per la presenza della

orbicolare a forma di omicron sempre visibile. La tipica possiede un fondo grigio viola, con due bande bruno-nere: una basale e una mediana; essa corrisponde probabilmente alla figura che Warren diede nel Seitz Vol. III. tav. 66/f col nome *dubitaria*.

Habitat: Tibet, India, Assam.

2. *Sypna omicronigera* ab. *purpurata* Warr. 1913.

Warren: Seitz, III. 144. Tav. 66/f. *Sypna dubitaria* ab. *purpurata*.

Typus: Lectot. (Warren MSS) « Sabathu, July 1889 »; British Museum.

Presenta fondo uniforme bruno porpora.

3. *Sypna omicronigera* ab. *albovittata* Moore 1882.

Moore: Lep. Atkins. II. p. 167. Tav. V. f. 25. *Sypna albovittata*.

Indicaz. Orig.: « ♂. Darjiling. coll. Staudinger ».

Typus: Holot. (Moore MSS). Zool. Mus. Berlin.

Presenta cospicui campi bianchi sulle ali anteriori. Buona figura è data dal Seitz pl. 66/f.

4. *Sypna omicronigera* ab. *sublucida* Warr. 1913.

Warren: Seitz III. Tav. 66/f. *Sypna dubitaria* ab. *sublucida*.

Typus: Lectot. (Warr. MSS) ♀. « Khasia Hills. IV. 1895 » British Museum.

Presenta fondo più chiaro con segni biancastri intorno alla reniforme.

Apparato genitale: Lo scaphium (uncus) porta cranialmente una sorta di cuffia (Fig. 36-37); ha la punta troncata. La valva è subovale con bordo rudemente dentato (Fig. 38).

5. *Sypna dubitaria* Wlk. 1865.

Walker: List. XXXIII. 939. *Tavia dubitaria*.

Indicaz. Orig.: « ♂ Hindostan ».

Typus: (Holot.) ♂. Coll. Atkinson Staudinger ?

Figura: v. sinonimo.

Sinonimo: (Fletcher): *Sypna mormoides* Btl., 1881. Trans. Ent. Soc. London p. 202.

Indicaz. Orig.: « ♂, ♀. Darjiling (Saddler & Lidderdale) ».

Typus: Holo-Allot. (Butler MSS) ♂, ♀ British Museum.

Figure: Ill. typ. Spec. Brit. Mus. VI. Tav. XI. f. 2 (♂); Warren, Seitz III. Tav. 66/f (♀).

La tipica ha statura maggiore della media, specialmente nella ♀ (che è ben figurata nel Seitz. 66/f col nome *mormoides*).

Habitat: Hindostan, Darjiling, Bengal.

6. *Sypna dubitaria* ab. **nigrifascia** Warr. 1913.

Warren: Seitz III. p. 364. Tav. 66/f. *Sypna dubitaria* ab. *nigrifascia*.

Typus: Lectot. (Warren MSS) ♂. « Sikkim, 4-7000 ft., (Müller, ex Coll. H. J. Elwes) », British Museum.

Preparato genit.: *Agrotidae* n. 1944.

Distinguibile per la fascia nera trasversale spiccante.

Apparato genitale: lo scaphium (uncus) è molto ingrossato alla base (Fig. 39); la valva è più appuntita della precedente, con orlo parimente dentato (Fig. 40).

7. *Sypna diversa* Wilem. 1917.

Tav. XV. - Fig. 12.

Wileman: Entomologist. L. p. 25: *Sypna diversa*.

Indicaz. Orig.: « type ♀. Formosa, Rantaizan, 7500 ft. (Wileman) 6.V.1909 ».

Typus: Holot. ♀ (Wileman MSS) British Museum.

Neallot. ♂ (Berio) « Linping, Cina. 1924 » Museo di Bonn.

Non è facilmente distinguibile da una *omicronigera* ab. *purpurata* Warr. Il carattere distintivo più saliente è dato dalla forma della linea postbasale che nelle due specie precedenti è fortemente curvata in fuori mentre qui essa è quasi diritta. La fascia scura mediana che nelle altre due si allarga in basso verso il margine posteriore qui resta di lunghezza pressochè uniforme.

Apparato genitale: scaphium (uncus), semplice alla base (Fig. 41), valva subovale con una produzione digitiforme nel lembo superiore (Fig. 42).

Habitat: Darjiling, Cina, Formosa.

8. *Sypna sobrina* Leech 1900.

Leech: Trans. Ent. Soc. London p. 540. *Sypna sobrina*.

Indicaz. Orig.: « 7♂ Pu-tsu-Fang VI-VII. W. China ».

Typus: Lectot. (Leech MSS) ♂ « Pu-tsu-Fang 9820 ft. Native coll. VI & VII 1890 » Prep. British Museum *Agrotidae* 957. British Museum.

Figura: Seitz III. Tav. 67/f. Poco più scura del tipo.

La linea prelibale è più sottile, di spessore più uniforme e arcuata più regolarmente che nelle specie precedenti.

Habitat: Cina.

9. *Sypna sobrina* ab. **ornata** Leech 1900.

Leech: Trans. Ent. Soc. London 540. *Sypna sobrina* var. *ornata*.

Indicaz. Orig.: « 5♂, 1♀ Pu-tsu-Fang, VI-VII. W. China ».

Typus: Lectot. (Leech MSS) ♂ « Pu-tsu-Fang, 9820 ft. Native coll. VI & VII. 1890 » British Museum.

Figura: Seitz III. Tav. 67/e. Più scura del tipo.

Apparato genitale: Si stacca un po' dalle precedenti perchè lo scaphium (uncus) è appuntito (Fig. 43) e la valva più allungata (Fig. 44) e con una leggera strozzatura verso il terzo superiore.

SEZIONE II

Le valve della specie di questa sezione portano superiormente una piega somigliante ad un becco di uccello. Inferiormente le 4 ali portano delle fasce scure contrastanti con spazii chiari (Fig. 13).

10. *Sypna martina* Feldr. 1874.

Felder: Reise Novara, Tav. CXIV, 6. *Tavia?* *martina*.

Indicaz. Orig.: « ♀. Sumatra ».

Typus: Holot. (Fldr MSS.) Brit. Museum.

Sinonimo: *Sypna leucosticta* Prout. 1928; Bull. Hill Museum II. 173.

Indicaz. Orig.: « North Korintji, Vall. (Sumatra) 3♂, 3♀; Slopes Mt. Korintji, 1♂ 5♀ » Lectotypus (Prout MSS.) ♂ « North Korintji Valley, Sumatra, 5000 ft. IX-X. 1921 (C.F. & J. Pratt.) » al British Museum.

Questa specie, molto simile alla *albilinea* Wlk., se ne distingue per la conformazione delle macchie nere apicali delle ali anteriori che sono ben separate, e nella macchia inferiore mediana molto larga verso il margine posteriore; inoltre manca una macchia nera alla costa tra l'apicale e la mediana (Fig. 14).

Habitat: Assam, Malay States, Sumatra, Borneo.

11. *Sypna martina tenebrosa* Butl. 1881.

Butler: Trans. Ent. Soc. London 203. *Sypna tenebrosa*.

Indicaz. Orig.: « Darjiling (Lidderdale) ».

Typus: Lectot. (Butler MSS.) ♂. British Museum. Prep. *Agrotidae* 1507.

Figura: Butler: Ill. typ. spec. Brit. Mus. VI, 42. Tav. CXI, 7.

Con questo nome pare si possa tenere distinta la sottospecie continentale. Il colore del fondo è un poco più chiaro della tipica.

12. *Sypna martina* ab. *ludifica* Swoe. 1915.

Swinhoe: Ann. Mag. Nat. Hist. (8) XVI. p. 180. *Sypna ludifica*.

Indicaz. Orig.: « ♂, ♀. Hab. Kina Balu, N. Borneo ».

Typus: Holo-Allot. (Swinh. MSS.) British Museum. ♂ prep. *Agrotidae* 1713.

Leggermente più scura della tipica.

13. *Sypna martina* ab. *nocturna* Warr. 1915.

Tav. XV. - Fig. 17.

Warren: Nov. Zool. XXII, 148. *Sypna nocturna*.

Indicaz. Orig.: « 4♂, 3♀ Kinabalu (Waterstradt) (Type) (Borneo) ».

Typus: Lectot. (Warren MSS. al British Museum.

Molto più scura della tipica.

14. **Sypna martina** ab. **variopincta** Berio nov. ab.

Tav. XV. - Fig. 13.

♂ ♀. Colori fondamentali come nella tipica; una breve linea alla base, una fascia extrabasale e una mediana irregolare bianche celesti; tracce di bianco celeste sulle ali posteriori al margine anale.

Holotypus ♂ Lebong Tandai, W. Sumatra 26.II.1923, C.I. Brooks coll. N. 11.445. Prep. Berio n. 1996, British Museum.

Allotypus ♀. W. Sumatra: Lebong Tandai 1920-23. C.I. Brooks. B.M. 1936. 681. British Museum.

Paratypi 2 ♂ Sumatra: Lebong Tandai 5.IX.1921 e 20.XII.1921. C.I. Brooks. 1 es. in coll. Berio; 1 ♀ Nord Borneo Mt. Kina Balu... 1903. John Waterstradt. British Museum.

15. **Sypna martina** ab. **decorata** Warr. 1915.

Tav. XV. - Fig. 16.

Warren: Nov. Zool. XXII. p. 148. *Sypna nocturna* ab. *decorata*.

Indicaz. Orig.: « Gunung, Ijau, Perak ».

Typus: Holot. (Warren MSS.) 1 ♀. British Museum.

È una aberrazione estrema in cui il bianco-celeste si estende in buona parte all'area mediana.

Apparato genitale: in tutta questa II Sezione lo scaphium (uncus) è appuntito e robusto (Fig. 45). Valve di questa specie con una linguetta piuttosto grande (Fig. 46).

16. **Sypna subrotunda** Prt. 1926.

Tav. XVI. - Fig. 17.

Prout: Sarawak Mus. Journ. 3 (2) 234. *Sypna subrotunda*.

Indicaz. Orig.: « Sarawak. Mt. Murud XI. 1 ♂ ».

Typus: British Museum. Prep. B.M. *Agrotidae* n. 1780.

Dalla fotografia del tipo parrebbe una *martina* più piccola di statura. Le differenze, se è una specie a sè, si notano nell'apparato genitale.

Apparato genitale: valva con la linguetta più piccola che in *martina*; apice più allungato e protrusione a becco più esile (Fig. 47).

Habitat: Borneo.

17. *Sypna albilinea* Wlk. 1858.

Walker: List. XIV. 1261. *Sypna albilinea*.

Indicaz. Orig.: « ♂. Silhet ».

Typus: Holot. (Walker MSS.) British Museum. Prep. *Agrotidae* 1711. Neallotypus (Berio) ♀ « Assam, Silhet, 1911 » British Museum.

Figura: Butler: Ill. typ. spec. Brit. Mus. VI. 44. Tav. CXII, 1.

Secondo Swinhoe la *Sypna subsignata* Wlk. il cui tipo pare sia andato perduto (Fletcher) dovrebbe essere sinonimo di questa (= *samala* Swoc) v. Lep. Heter. Mus. Oxon II. p. 592 n. 1855. Il tipo di *subsignata* a malgrado delle più diligenti ricerche al British Museum e al Museo di Oxford non è stato trovato. Nella copia della « List. Lep. Ins. B. Mus. » al British Museum una indicazione di Kirby dice: « Nyctipao ».

La specie si distingue da tutte quelle viste sin qui per la speciale conformazione della macchia apicale, per la presenza di una macchia nera costale premediana, per l'andamento più stretto della mediana verso il margine posteriore (Fig. 15). La tipica ha delle sottili linee bianco celesti sulla subbasale, sulla basale, sulla postmediana e qualche scaglia al torno delle ali anteriori.

Habitat: Silhet, Assam, Malay States, Singapore, Sumatra, Borneo, Giava.

18. *Sypna albilinea* ab. *samala* Swinh. 1900.

Swinhoe: Cat. Lep. Mus. Oxon II.106 e 592. III. f. 5. *Sypna samala* e *Sypna subsignata* Wlk. (?).

Indicaz. Orig.: « typ. ♀. Singapore. Horsley ».

Typus: ♀. Museo di Oxford non rinvenuto. Neallotypus ♂ (Berio) « Malay States: Bukit Kutu 3.300 ft. VII. 1928. A.R. Sanderson » Prep. Brit. Mus. *Agrotidae* n. 1712. British Museum.

Sembra distinguersi dalla tipica solo per una statura leggermente minore e per la mancanza delle linee bianche o celestine.

19. *Sypna albilinea* ab. *aspersa* Berio nov. ab.

Tav. XV - Fig. 14.

♀. Fondo delle ali bruno purpureo scuro. Tutta l'area mediana tranne la macchia triangolare alla costa è cosparsa di bianco celeste che, contornando di sotto la macchia anzidetta, si spinge apicalmente alla costa.

Holotypus: ♀ Dutch West Borneo 85 miles above Pontianak. Simons & Meligau (Sanggan) ex Janson, April 1909. British Museum.

Paratypus: ♀ Nord Borneo. Mt. Kina Balu, 5.8.1903. John Waterstradt. coll. Berio.

Apparato genitale: si distingue dalle altre perchè la valva porta nella parte superiore un secondo piccolo lembo rivolto in su; la linguetta è ancora più piccola delle specie precedenti (Fig. 48).

20. *Sypna coelisparisa* Wlk. 1858.

Walker: List. XIV. 1262. 4. *Sypna coelisparisa*.

Indicaz. Orig.: « ♀. Assam ».

Typus: Holot. ♀ (Walker MSS.) Brit. Mus. Neallotypus (Berio) ♂. « Lebong Tandai W. Sumatra. 3.IX.1921. C.I. Brooks coll. » Brit. Mus. Prep. Berio n. 1879.

Figura: Butler: Ill. typ. spec. Brit. Mus. VI. 41. Tav. CXI. 4.

Piccola specie coi disegni simili a *martina*, ma con le ali largamente cosparse di scaglie celesti argentee soprattutto nel campo basale, nell'ol-tremediano, nel limbale delle anteriori e all'angolo anale delle posteriori.

Apparato genitale molto simile a *martina* ma con becco delle valve più adunco e linguetta più piccola (Fig. 49).

Habitat: Assam, Selangor, Sumatra.

21. *Sypna bella* B.Bk. 1906.

Tav. XVI - Fig. 20.

Bethune Baker: Nov. Zool. XIII. 247. *Sypna bella*.

Indicaz. Orig.: « type coll. B.Bk. Mafalu (N. Guinea) ».

Typus: British Museum.

Specie che si stacca molto dalla media per la fascia mediana che è di color cioccolato perfettamente uniforme. Il resto dell'ala è sparso abbondantemente di scaglie verdi argentee. I punti chiari apicali delle ali posteriori, che in tutte le altre specie di questo gruppo viste fin qui sono gialli, qui sono bianchissimi.

Apparato genitale: valva col « becco » molto piccolo e semplice, senza linguetta (Fig. 50).

Habitat: N. Guinea.

22. *Sypna buruensis* Prout 1926.

Tav. XVI - Fig. 18.

Prout: Entomologist LIX, 74. *Sypna buruensis*.

Indicaz. Orig.: « Central Buru, Gamoe' Mrapat, 5000 ft. 1♂ ».

Typus: British Museum. Prep. Brit. Mus. *Agrotidae* n. 1775.

Esternamente sembrerebbe molto vicina ad *albilinea* Wlk. per la forma della macchia nera apicale e per la macchia costale intermedia. La parte centrale dell'ala anteriore è largamente coperta di chiaro.

Apparato genitale: valva appuntita in alto, con linguetta molto piccola (Fig. 51).

Habitat: Buru.

23. *Sypna anisomeris* Prt. 1926.

Prout: Sarawak Mus. Journ. 3 (2) 234. Tav. VIII, 21. *Sypna anisomeris*.

Indicaz. Orig.: « Sarawak, Mt. Murud, 6000-6500 ft. Oct-Nov., 3♂, 2♀; XI without elevation, 1♀. The type is from 6000-6500 ft. XI ».

Typus: British Museum. Prep. Brit. Mus. *Agrotidae* n. 1774.

Questa e la seguente sono caratterizzate dalle ali posteriori chiare dalla base a 2/3.

Apparato genitale: valva allungata e ingrossata; formazione a becco molto cospicua e prolungata verso il basso. Non è reperibile alcuna linguetta (Fig. 52).

Habitat: Borneo.

24. *Sypna rholatinum* Prt. 1926.

Prout: Sarawak Mus. Journ. 3 (2) 233. Tav. VIII, 20. *Sypna rho-latinum*.

Indicaz. Orig.: « Sarawak, Mt. Murud, XI. without exact elevation, 1♂, 1♀; 6000-6500 ft. XI. 1♂ (ab.) ».

Typus: Lectot. (Prout MSS.) ♂♀ without exact elev. British Museum; ♂ Prep. Brit. Mus. *Agrotidae* n. 1780.

Caratterizzata, oltre che dalle ali posteriori chiare alla base, da un disegno delle anteriori molto reticolato.

Apparato genitale con valva un po' diversa da tutte le altre del gruppo, avendo la formazione a becco molto cospicua (Fig. 53).

Habitat: Borneo.

III Gen. *Sypnoides* Hampson. 1913.

Hampson: Catalogo Lep. Phal. XIII. 248.

Autogenotipus: *Sypna pannosa* Moore.

Tibie I del ♂ portanti all'apice una apofisi a forma di spina piuttosto larga alla base (Fig. 1). Tibie del ♂ e della ♀ prive di spine oppure spinose. Unghie delle 6 zampe dei due sessi portanti un dente interno e due serie di piccoli denti quadrati (Fig. 5). Sproni delle II e III tibie forniti di un'unghia apicale lunga circa 1/8 dell'intero sperone, dotata di una doppia seghettatura di denti quadrati (Fig. 6, 6a). Tegumen portante due grandi socii profondamente differenziati nelle varie specie (eccetto in *S. mandarina* Leech. e *S. equatorialis* Holl.).

I Subg. *Supersypnoides* Berio nov. subg.

Tutte le tibie dei due sessi prive di spine.

Genotipo: *Sypna erebina* Hmps.

1. *Sypnoides picta* Btl. 1878.

Butler: Cist. Ent. II. 244. *Sypna picta*.

Indicaz. Orig.: « ♂♀ Hakodaté (Whitely); ♂ Yokohama (Jonas) ».

Typus: Lectot. (Butler MSS.) ♂ Yokohama. British Museum.

Figura: Butler: Ill. typ. spec. Brit. Mus. II. 40. Tav. XXXIII, 2.

La distinzione tra le specie: *picta*, *erebina* (*flavipuncta*), *moorei*, *fumosa* (*fuliginosa*) è pressochè impossibile col solo ricorso ai caratteri esterni. Per di più codeste specie presentano tutte le possibilità di una variazione parallela data dalla invasione delle aree mediane da parte del bianco. I caratteri distintivi debbono essere ricercati negli apparati genitali del ♂ che sono assolutamente dirimenti.

Un indizio può essere dato, tuttavia, esternamente, dalla forma della linea antemediana che in *picta* e *moorei* è meno incurvata in dentro verso il margine interno mentre in *flavipuncta* e *fumosa* è più arcuata in dentro (Fig. 16/17).

Habitat: Tibet, Cina, Giappone.

2. *Sypnoides picta* ab. *achatina* Btl. 1878.

Butler: Cist. Entom. II. 245. *Sypna achatina*.

Indicaz. Orig.: « ♂♀ Hakodaté (Whitely); ♀ Yokohama (Jonas) ».

Typus: Lectot. (Butler MSS) ♂ Hakodaté, ♀ Yokohama. British Museum.

Figura: Seitz II. Tab. 66/g, (nec 67/a).

Sinonimo: *Sypna achatina* ab. *lucida* Warr. 1913. Seitz III. Tav. 67/a. Lectot. (Warren MSS) ♂ « Satsuma, May 1886, Leech » British Museum. Prep. *Agrotidae* 1718.

Si distingue dalla tipica perchè priva o quasi priva di macchie bianche sulle ali anteriori.

Apparato genitale: socii costituiti da due branche piegate in dentro e fornite apicalmente di numerose spine di varia lunghezza. Scaphium (uncus) subcilindrico affusolato verso la punta (Fig. 54). Valva irregolare con un forte arpagone formato di un ammasso di rudi spine (Fig. 55).

3. *Sypnoides moorei* Btl. 1881.

Butler: Trans. Ent. Soc. London 209. *Sypna moorei*.

Indicaz. Orig.: « 2 specimen, Shillong Assam ».

Typus: Lectot. (Moore MSS) 1♂ British Museum.

Figura: Butler: Ill. typ. spec. Brit. Mus. VI.44 Tav. CXII, 2.

Specie pressochè indistinguibile dalla precedente nell'aspetto esterno.

Apparato genitale: si distingue dalla precedente solo per la forma dell'arpagone che anzichè essere un ammasso di rudi spine è formato di una costa frastagliata (Fig. 56).

Habitat: Assam.

4. *Sypnoides hercules* Btl. 1881.

Butler: Trans. Ent. Soc. London p. 579. *Gisira hercules*.

Indicaz. Orig.: « Tokei (Fenton) ».

Typus: Holot. (Butler MSS.) 1♀. British Museum.

Figura: Seitz III. Tav. 67/e.

Neallotypus ♂ (Berio) « Kuatun (Fukien) 8.VI.1937 » coll. Berio. Prep. Berio n. 1320.

Sinonimo: (Fletcher) *Sypna rectifasciata* Graes. 1888.

Graeser: Berl. Ent. Z. XXXII, 370.

Indicaz. Orig.: « Diese neue Art erhielt Herr Tancre in einer grosseren Anzahl männlicher Exemplare aus Raddefka; Herr Dörries sammelte sie in Mehrzahl im südlichen Ussurigebiet und auf der Insel Askold ».

Typus: Lectot. (Fletcher) ♂ « Askold Dörr ». Museo di Berlino.

È una specie plastica sia per il colore della fascia mediana, come molte altre *Sypnoides* e *Sypna*, sia per la statura che varia molto. Il primo ♂ descritto, dopo il tipo, pare essere quello tenuto presente da Warren (Seitz III. p. 366 pl. 67/e) che ha la fascia mediana poco più chiara del fondo e statura non grande (la figura misura 40 mm. di apertura). Perciò ho scelto come neallotipo un ♂ con le stesse caratteristiche; fondo delle ali brunastro chiaro, fascia mediana poco più chiara del fondo e statura piccola (43 mm. di apertura). Vi sono però esemplari anche minori oltre i 38 mm. di apertura.

Habitat: Manciuuria, Cina, Is. Askold, Giappone.

5. *Sypnoides hercules* ab. *albifusa* Warr. 1913.

Warren: Seitz. III. 366 e 511. *Sypna hercules* ab. *albifusa*.

Typus: Lectot. (Warren MSS.) ♂ « Ichikishiri, Yezzo, July 1890 (Dr. Fritze). British Museum Prep. *Agrotidae* 1786.

Sinonimo: *Sypna albimedia* Warr. 1913.

Warren: Seitz II. Tav. 67/d (err. pro *albifusa* Warr.).

Si distingue dalla tipica perchè l'area mediana è largamente coperta di bianco.

6. *Sypnoides hercules* ab. *gigantea* Berio nov. ab.

♂♀. Possiede ali di color bruno uniforme; si distingue per la statura notevolmente superiore alla media, perchè raggiunge i 66 mm. di apertura d'ali.

Holotypus: ♂, Tsekou (P. Dubernard) 1898. British Museum. Prep. Berio n. 1948.

Allotypus: ♀, Siao-Loù (Chasseurs Indigènes du P. Dejean) 1903. British Museum.

Paratypi: 2 ♂, Tse-Kou (P. Dubernard) 1895. coll. Berio. Prep. Berio n. 1976 e n. 1949.

Apparato genitale: lo scaphium (uncus) porta una grande gobba dorsale (craniale); socii molto simili a quelli di *picta* (Fig. 57). La valva è più piccola e appuntita con un arpagone quasi retto (Fig. 58).

7. *Sypnoides erebina* Hmps. 1926.

Tav. XVI - Fig. 22.

Hampson: New Sp. of *Noctuidae* p. 6. *Sypna erebina*.

Indicaz. Orig.: « Ta-chien-Lu (Pratt) 2♂, 1♀ ».

Typus: Lectot. (Hampson MSS.) ♂ « Ta-chien-Lu 8300 ft., Pratt. Coll. July & Aug. 1890 ». British Museum. Prep. *Agrotidae* 963.

Somigliante a *picta achatina*.

Habitat: Cina, Giappone, Corea, Amur, Tibet.

8. *Sypnoides erebina* ab. *flavipuncta* Warr. 1913.

Tav. XVI - Fig. 19.

Warren: Seitz III. p. 511. Tav. 67/a. *Sypna picta* ab. *flavipuncta*.

Indicaz. Orig.: « Amurland, Corea, W. China, Japan ».

Typus: Lectot. (Warren MSS.) ♀. « Ne-tou, W. China, July, 5000 ft. » British Museum. Neallot. (Berio) ♂ « Ta-t sien-Lou (Chasseurs indigènes du P. Dejean, 1903) » British Museum. Prep. Berio n. 1947.

Si distingue dalla tipica per il campo prelibale del colore del fondo e per la reniforme riempita di giallastro.

Il nome di Warren è più antico di quello di Hampson, tuttavia non fa priorità nella designazione della specie, poichè è stato dato ad una aberrazione.

9. *Sypnoides flavipuncta* ab. *albina* Berio nov. ab.

Tav. XVI - Fig. 21.

♂ ♀. È la variazione estrema, parallela a quelle di *picta* ed *hercules*, che porta l'area mediana internamente riempita di bianco. Forma di statura leggermente maggiore della media.

Holotypus: ♂, Frontière orientale du Thibet (Chasseurs Indigènes du P. Dejean) 1905. Prep. Berio n. 1924. British Museum.

Allotypus: ♀, Chasseurs Indigènes de Ta-Tsien-Lou (R. P. Dejean) 1901. British Museum.

Paratipi: 1 ♂, Tse-Kou (P. Dubernard) 1895. Prep. Berio n. 1927, coll. Berio. 2 ♂ Frontière Or. du Thibet 1905; 1 ♂ Thibet Tchang-Kou été 1892; 1 ♂ Thibet Ta-Tsien-Lou 1892; 2 ♀ Ta-Tsien-Lou; 1 ♀ Frontière Or. du Thibet: British Museum. 1 ♀ Ta-Tsien-Lou été 1893 coll. Berio.

Apparato genitale: il carattere distintivo risiede nel dorso (craniale) dello scaphium (uncus) dove si forma una protuberanza a foglia di triangolo con la base in basso (Fig. 59).

10. **Sypnoides fumosa** Btl. 1877.

Butler: Cist. Entom. II. p. 245. *Sypna fumosa*.

Indicaz. Orig.: « ♂ Yokohama (Jones); ♀ Hakodaté (Whitely) ».

Typus: Lectot. (Butler MSS.) ♂ Yokohama; Prep. Brit. Mus. *Agrotidae* n. 172.

♀ Hakodaté. British Museum.

Figure: Seitz III. Tav. 67/a.

Non è distinguibile da *achatina* e *flavipuncta* che dall'apparato genitale. Anche questa specie come le precedenti presenta forme con fondo uniforme, forme con le linee trasversali disegnate e forme con l'area mediana tinta di bianco.

La forma tipica è quella intermedia.

Habitat: Giappone.

11. **Sypnoides fumosa** ab. **fuliginosa** Btl. 1877.

Butler: Cist. Entom. II. 245. *Sypna fuliginosa*.

Indicaz. Orig.: « ♂ Yokohama (Pryer); ♀ Hakodaté (Whitely) ».

Typus: Lectot. (Butler MSS.) ♂ Yokohama; prep. Brit. Mus. *Agrotidae* n. 965;

♀ Hakodaté. British Museum.

Figure: Butler: Ill. typ. spec. Brit. Mus. III. 26. Tav. XLVII. 8. (1879).

Questa è la forma col fondo uniforme e disegni molto poco spicanti.

12. **Sypnoides fumosa** ab. **albinigra** Warr. 1913.

Warren: Seitz III. pl. 66/g. *Sypna albinigra*.

Indicaz. Orig.: nessuna.

Typus: Lectot. (Warren MSS.) ♂ «Japan» (*Sypna picta* ab. *albinigra*). British Museum. Prep. *Agrotidae*. 1715.

E questa è la forma estrema con fondo molto scuro e spazi bianchissimi.

Apparato genitale: socii simili a *picta* ma molto più corti; scaphium (uncus) subcilindrico appuntito all'estremità, con delle formazioni basali dorsali (craniali) molto variabili.

Esse constano di due bande rilevate a modo di recinto che partono dai fianchi presso la base e si dirigono in alto, avvicinandosi l'una alla altra; giunte molto vicino sul dorso dello scaphium, esse formano due spine o corna appuntite che si divaricano verso l'alto. Nel mezzo dello spazio così delimitato, dal dorso dello scaphium sorge una lamina.

Le due bande sono più o meno alte, più o meno estese e più o meno dentellate, mentre la lamina può essere un semplice bastoncino, una cresta molto estesa verso il basso, una cresta spezzata, dentellata o unita. Alcune di queste variazioni si possono vedere nelle figure 60-66. Il *typus* di *fumosa* porta una lamina molto semplice come a fig. 60; quello di *fuliginosa* una lamina poco prolungata in basso e dentellata. È stata la constatazione di questa grande plasticità che ci ha indotto a ritenere le due come facenti parte di un'unica specie.

13. *Sypnoides olenae* Swinh. 1893.

Swinhoe: Ann. Mag. Nat. Hist. (6) XII. p. 261. *Sypna olenae*.

Indicaz. Orig.: « ♂ Nanchuan, China (Jansen) 2 expls ».

Typus: Lectot. (Swinh. MSS) « 4007. ♂ Nanchuan, China, Jansen ». « *Sypna olenae* J Swinh. Co-type ».

Figura: Seitz III. pl. 67/f.

Può distinguersi dalle precedenti per la linea prelibale che è sottile e regolare e forma due archi non dentellati e dalle linee trasversali dell'ala anteriore meno dentellate od ondulate.

Apparato genitale: socii simili a quelli di *picta*; lo scaphium (uncus) porta dorsalmente (cranialmente) una protuberanza a forma subcircolare molto rugosa alla base (Fig. 67).

Habitat: Cina.

14. *Sypnoides Hönei* Berio nov. sp.

Tav. XVI - Fig. 23.

♂ ♀. Ali bruno scure. Sulle anteriori spicca moderatamente una subbasale bruno scura, una antemediana doppia bianca celeste arcuata in fuori dalla costa al tornio, nel ♂ collegata in centro, da un trattino, con la postmediana, pure doppia, bianca celeste, che include la reniforme, quasi dritta dalla costa al tornio. Reniforme giallastra. Prelimbale bruna irregolare dall'apice arcuata in dentro e poi in fuori sino alla vena 3, di qui cancellata verso il basso; preceduta da una leggera ombra bruna larga. Ali posteriori brune con un'ombra da poco prima dell'angolo anale, sfumata verso la costa, preceduta verso il margine esterno da una sottile linea bruna ondulata e seguita verso la base da una sottile linea bruna arcuata. Inferiormente le ali riproducono i disegni della fig. 10 con toni più attenuati.

Holotypus: ♂ Mokanshan Prov. Chekiang, 1930. H. Höne. Prep. Berio n. 1281. Museo di Bonn. Esp. 43 mm.

Allotypus: ♀ Wenchow (Chekiang) Juni 1939. H. Höne.

Paratypi: 1 ♂ Mokanshan Prov. Chekiang 1930. H. Höne. (coll. Berio); 2 ♂ Wenchow (Chekiang) Juli 1939. H. Höne; 1 ♂ Hoengshan, Prov. Hunan, 25.IX.1933 H. Höne. Museo di Bonn.

Apparato genitale: lo scaphium (uncus) è fortemente ingrossato alla base e porta le conformazioni laterali rilevate come *fumosa*; i socii sono piatti e dentellati anzichè fortemente spinosi (Fig. 68).

15. *Sypnoides chinensis* Berio nov. sp.

♂ ♀. Di aspetto simile alla precedente, ma più grande e con la linea antemediana più fortemente arcuata in fuori (Fig. 18-19). Una subbasale arcuata dalla costa a metà ala, una antemediana doppia dalla costa al margine interno, fortemente angolata in fuori sulla piega submediana; una postmediana a zig zag, includente la reniforme formata da due triangoli congiunti per i vertici. Dalla base alla postmediana sono pure segnate la vena 1, la mediana e la 2. Orbicolare appena segnata. Tutti questi disegni bianchissimi. La antemediana e la postmediana sono collegate lungo la piega submediana.

Holotypus: ♂ Ost-Tien-mu-shan Prov. Chekiang. 29.VII.1931. Höne. Prep. Berio n. 1276. Museo di Bonn.

Allotypus: ♀ West-Tien-mu-shan 21.VII.1932. H. Höne. Museo di Bonn.

Paratypi: 1 ♂ Ost-Tien-mu-shan 29.VII.1931. H. Höne. coll. Berio; 1 ♂ id. 12.VII.1932, 1 ♂ West-Tien-mu-shan 20.VII.1932. Museo di Bonn.

Apparato genitale: differisce notevolmente dalla precedente e dalle altre già viste. Scaphium (uncus) molto gonfiato alla base, socii molto tozzi, allungati verso l'apice e formati di spine molto ruvide e forti (Fig. 69).

16. *Sypnoides Hampsoni* Wilem. 1917.

Wileman: Entomologist, L. p. 26. *Sypna hampsoni*.

Indicaz. Orig.: « type ♂ Kagi Distr. Formosa 7/10000 ft. July 1909 ». British Museum. Prep. Brit. Mus. n. 1777.

Esternamente sembra assai simile a *kirbyi* Btl. però la fascia mediana è molto più larga e la linea prelibale forma qui due archi molto più regolari.

Apparato genitale: Scaphium (uncus) con un grande ingrossamento dorsale (craniale); socii con un grosso dente internamente alla base,

arcuati, con numerose e robuste spine a partire poco dopo l'attacco al tegumen (Fig. 70).

Habitat: Formosa.

17. *Sypnoides amplifascia* Warr. 1913.

Warren: Seitz III. 511. Tav. 67/c (♂ nec ♀). *Sypna amplifascia*.

Indicaz. Orig.: « Cina occ., Giappone, Khasia Hills, Assam ».

Typus: Lectot. (Berio) ♂. Ta-tsien-lu W. China. Prep. Berio 1856 Brit. Museum.

Sinonimo: *Sypna rubrizona* Hmps. 1926 New Genera et Sp. pag. 7.

Indicaz. Orig.: « Chia-kou-ho (Pratt) 2♂ 1♀ type ».

Typus: Lectot. (Hmps. MSS. ♂ Chia-kou-ho. 1700 ft. (A.E. Pratt Coll.) July 1889. Prep. Brit. Mus. *Agrotidae* n. 978 al Brit. Museum.

Figura: Seitz III. Tav. 67/c = ♀ *amplifascia*.

Se non fosse per l'identità nelle armature genitali le due entità parrebbero distinte. Pure avendo esse infatti la stessa colorazione, *amplifascia* ha una linea antemediana pressochè diritta dalla costa al margine interno, e la postmediana, nel tratto dalla reniforme al margine interno è quasi diritta. In *rubrizona* Hmps. invece tanto la prima che la seconda sono notevolmente ondulate.

Apparato genitale: scaphium (uncus) un poco ingrossato alla base; socii triangolari, con un dente interno alla base, e cosparsi di piccole spine; un grosso dente all'apice (Fig. 71). Anche le valve delle due entità corrispondono; si tratta di formazioni subtriangolari con una grossa formazione sclerotizzata a forma di becco (Fig. 72).

Habitat: Assam, Cina, Giappone.

18. *Sypnoides prunosa* Moore 1883.

Moore: Proc. Zool. Soc. London p. 25. *Sypna prunosa*.

Indicaz. Orig.: « Hab. Darjiling. Coll. Moore ».

Typus: Holot (Moore MSS) ♂. British Museum. Prep. *Agrotidae* 977.

Figura: Seitz III. Tav. 67/f.

Sinonimo: (Fletcher): *Sypna leucozona* Hmps. 1926.

Hampson: New Gen. et Sp. p. 6.

Indicaz. Orig.: « Punjab Kulu (Hocking) 1♂ type ». British Museum.

Si distingue dalla precedente perchè la fascia mediana diviene più stretta da metà in giù, pur conservando la stessa larghezza dalla reniforme verso la costa.

Apparato genitale: scaphium (uncus) molto simile alla precedente (Fig. 73) la valva però è molto più appuntita e porta alla base sclerotizzazioni del tutto diverse (Fig. 74).

Habitat: Pungiab, Darjeling, Sikkim.

19. **Sypnoides Fletcheri** Berio nov. sp.

Tav. XVI - Fig. 24.

♂ ♀. Stranamente questa specie che è molto numerosa nelle collezioni è sfuggita al rilievo perchè confusa con *kirbyi*, con *amplifascia*, con *fumosa* ecc. Non ha un carattere distintivo molto ben definito, nella forma tipica è distinguibile perchè l'area basale è sempre un poco più scura del resto dell'ala: l'aberrazione con fascia bianca non porta però questo carattere.

Grande specie, con area basale bruno cioccolata; fascia mediana del colore del fondo, molto poco spiccante, delimitata da ambe le parti da linee sinuose, specialmente l'esterna. L'ala anteriore e la posteriore sono coperte di striature trasversali che danno all'insetto un aspetto meno uniforme delle specie affini: *hampsoni*, *amplifascia* e *prunosa*.

Holotypus: ♂ Ost-Tien-Mu-Shan (Chekiang) 29.VII.1931. H. Höne. Museo di Bonn.

Allotypus: ♀ Ost-Tien-Mu-Shan (Chekiang) 3.VIII.1931. H. Höne. Museo di Bonn.

Paratypi: 7♂ 2♀ Ost-Tien-Mu-Shan (Chekiang) IV.VII.1931. H. Höne; 1♂ 1♀ West Tien-Mu-Shan (Chekiang) VII.VIII.1931. H. Höne; 1♂ Kuatun (Fukien) 2300 m. 21.V.1938 (Klapperich). Museo di Bonn e coll. Berio.

34♂, 1♀ Siao-Lou (Chasseurs indigènes de P. Dejean) 1902-1903. British Museum e coll. Berio.

6♂, 2♀ Tien-Tsuen (Chasseurs indigènes de P. Dejean) 1901-1903. British Museum.

7♂ 1♀ (Chasseurs indigènes de Ta-Tsien-Lou) 1905-1906-1910. British Museum.

26. **Sypnoides Fletcheri** ab. **lacteata** Berio nov. ab.

Tav. XVII - Fig. 25.

È la forma con area mediana tinta di biancastro, tranne alla costa. L'area basale è appena un poco più scura del resto dell'ala.

Holotypus: ♂ Siao-Lou (Chasseurs Indigènes de P. Dejean) 1903. Prep. Berio n. 1933. British Museum.

Allotypus: ♀ Tien-Tsuen id. 1903. British Museum.

Paratypi: 2♂ Siao-Lou id. 1903. coll. Berio e British Museum. 2♂ Ta-Tsien-Lou. 1906. coll. Berio e British Museum. 1♀ Frontière Or. du Thibet. 1906. British Museum. 1♀ Tien-Tsuen 1903. coll. Berio. 1♂ Ost Tien-Mu-Shan 1932. Museo di Bonn.

Apparato genitale: scaphium (uncus) semplice allargato alla base; socii fortemente sclerotizzati a forma di grossi e rudi uncini senza spine (Fig. 75).

21. *Sypnoides kirbyi* Btl. 1881.

Butler: Trans. Ent. Soc. London p. 209. *Sypna kirbyi*.
 Indicaz. Orig.: « Darjiling (Lidderdale) ».
 Typus: Lectot. (Butler MSS.) ♂. Darjiling. British Museum.
 Figura: Seitz III. Tav. 67/d-e.

La fascia mediana è qui ridotta di larghezza anche nella metà superiore. Il fondo dell'ala è ancora più uniforme che in *prunosa* Moore.

Apparato genitale: Scaphium (uncus) colla base cranialmente ingrossata in una sorta di boccia. Socii di fattura particolare, molto sclerotizzati, laminari, con una serie di denti internamente alla base (Fig. 76).

Habitat: Darjeling, Giappone.

22. *Sypnoides cyanivitta* Moore 1867.

Moore: Proc. Zool. Soc. London p. 70. *Sypna cyanivitta*.
 Indicaz. Orig.: « ♂ Bengal. coll. Moore ».
 Typus: Holot. (Moore MSS.) British Museum.
 Figura: Seitz III. Tav. 67/b - c (= *cyanovitta*).

La forma tipica di questa specie, forma che non è la più frequente, porta l'area mediana cosparsa di blu-celeste. Il colore del fondo è molto uniforme e delle macchie normali resta solo ben visibile il segno nero sulla prelibale verso l'apice dell'ala anteriore.

Habitat: Sikkim, Darjiling, India, Bengal, Cina.

23. *Sypnoides cyanivitta* ab. *brunnea* Moore 1882.

Moore: Lep. Atkins. II. p. 167. *Sypna brunnea*.
 Indicaz. Orig.: ♂♀ Darjiling coll. Stgr. & Moore ».
 Typus: Lectot. (Moore MSS.) ♀. British Museum.
 Figura: Seitz III. Tav. 67/c.

Anche senza l'esame dell'apparato genitale del ♂ non vi è dubbio dell'appartenenza della aberrazione alla specie perchè questa è forse una delle specie più ben distinguibili per il suo aspetto esterno.

24. *Sypnoides cyanivitta* ab. *sabulosa* Warr. 1913.

Warren: Seitz III. 565. Tav. 67/c.
 Indicaz. Orig.: « Inde ».
 Typus: Lectot. (Warren MSS) ♂ « Khasis, Feb. 1896 Nat. Coll. » British Museum.
 Figura: Seitz III Tav. 67/c.

Mentre la precedente si distingue perchè di colore bruno scuro, questa è di bruno assai chiaro specialmente nel campo postmediano.

Apparato genitale: scaphium (uncus) con una grande gobba dorsale (craniale), socii molto larghi e tozzi, coperti apicalmente da lunghe spine acuminate (Figg. 77).

25. **Sypnoides reticulata** Berio nov. sp.

Tav. XVII - Fig. 26.

♂♀. Colore del fondo dalla base alla postmediana bruno cacao scuro, segue poi verso il margine esterno un campo bruno-fulvo seguito da un campo bruno cacao chiaro fino al margine, tranne l'apice che, sino alla linea prelibale, è giallastro bruno chiaro. Subbasale, ante e postmediana bianche reticolate. Ali posteriori brune, tranne le frange all'apice che sino alla vena 3 sono gialle.

Holotypus: ♂ Chasseurs indigènes de Ta-Tsien-Lu. Récolte de 1910. Prep. Berio n. 1916. British Museum.

Allotypus: ♀ Tien-Tsuen. Chasseurs Indigènes du P. Dejean. 1903. British Museum.

Paratypus: ♀ id. coll. Berio.

Apparato genitale: lo scaphium (uncus) porta dorsalmente (cranialmente) alla base un ingrossamento fortemente sclerotizzato coperto di spine. Socii molto robusti con spine apicali molto forti e appuntite (Fig. 78).

26. **Sypnoides missionaria** Berio nov. sp.

Tav. XVII - Fig. 27.

♂♀. Molto simile esternamente alla precedente come colori e disegno. Di statura poco minore, pare se ne distingua solo perchè le ali inferiormente hanno un colore bruno uniforme senza alcuna banda o linea trasversale.

Holotypus: ♂ Chasseurs Indigènes des Missionnaires de Ta-Tsien-Lou 1906. British Museum. Prep. Berio n. 1917.

Allotypus: ♀ id. British Museum.

Paratypi: 4 ♀ Ta-Tsien-Lou. British Museum e coll. Berio; 1♀ Frontière Or. du Thibet. British Museum.

Apparato genitale: simile alla precedente, ma lo scaphium (uncus) porta alla base del dorso una escrescenza, allungata e liscia (Fig. 79).

27. **Sypnoides rubrifascia** Moore 1883.

Moore: Proc. Zool. Soc. London p. 24. *Sypna rubrifascia*.

Indicaz. Orig.: « Hab. Darjiling, Coll. British Museum ».

Typus: Lectot. (Moore MSS.) ♂. Brit. Museum. Prep. Brit. Mus. *Agrotidae* n. 1512.

Sinonimo: (Fletcher) *Sypna fraterna* Moore: l.c. p. 25 « Hab. Darjiling, coll. Moore e Brit. Mus. ». Typus al British Museum: (Moore MSS) « Bengal ».

Figura: Seitz III. Tav. 67/d.

Si distingue dalle precedenti per il colore giallo oro intenso della fascia postmediana e del campo apicale delle anteriori; dello stesso colore sono le frange delle ali posteriori.

Apparato genitale: simile ai precedenti, ma colla protuberanza dorsale dello scaphium ovale allungata molto spinosa, socii più grandi e più coperti di spine (Fig. 80).

Habitat: Darjeling, India, Giava.

28. **Sypnoides curvilinea** Moore 1867.

Moore: Proc. Zool. Soc. London p. 69. Tav. VI, 4. *Sypna curvilinea*.

Indicaz. Orig.: « ♀ Bengal Coll. Russel, Moore ».

Typus: Lectot. (Moore MSS.) ♀ « Bengal » British Museum;

Neallotypus: (Berio) ♂ « Darjiling, Coll. Moore ». Prep. Brit. Mus. *Agrotidae* n. 1513. British Museum.

Molto simile alla precedente con la fascia mediana cosparsa di bianco tranne dalla cellula alla costa e frange delle ali posteriori interamente brune.

Apparato genitale: lo scaphium (uncus) porta alla base del dorso, che è molto ingrossato, una grande protuberanza lateralmente fornita di denti irregolari. Socii robusti con spine apicali (Fig. 81).

Habitat: Darjiling, Bhutan, Bengal.

29. **Sypnoides latifasciata** Warr. 1913.

Warren: Seitz III. Tav. 67/c. *latifasciata*.

Typus: Lectot. (Berio) « Bhutan ». ♂ British Museum. Prep. Berio n. 1858.

Fondo delle ali anteriori bruno, più chiaro nel campo apicale e leggermente più giallo oro sopra la postmediana. La fascia mediana è bianca azzurrata, tinta di nero intenso nel margine interno e nel grande triangolo alla costa.

Apparato genitale: scaphium (uncus) trasformato alla base in una formazione a cartoccio moderatamente spinosa. Socii molto ingrossati in alto con spine morbide ondulate (Fig. 82).

Habitat: Bhutan.

30. *Sypnoides gluta* Swinh. 1906.

Tav. XVII - Fig. 28.

Swinhoe: Ann. Mag. Nat. Hist. (6) XVIII. p. 409. *Sypna gluta*.

Indicaz. Orig.: « ♂♀ Padang, Sumatra, 1 expl. » (err.).

Typus: Holo-Allot. (Swinh. MSS.) ♂♀ al British Museum.

Si distingue dalle altre vedute fin qui perchè le ali inferiormente portano le grandi fasce nere intervallate da campi chiari che già si sono viste nel gen. *Sypna* (Fig. 13). È molto simile a *cyanivitta*.

Apparato genitale: scaphium (uncus) ingrossato dall'apice. Alla base, lateralmente porta due sorta di lamelle rivoltate in alto. Socii accartocciati con gli orli forniti di spine o denti minuti (Fig. 83). La valva termina appuntita con una zona di piccole spine ruvide (Fig. 84).

Habitat: Sumatra, Borneo.

31. *Sypnoides infernalis* Berio nov. sp.

Tav. XVII - Fig. 29.

♂♀. Colore fondamentale delle ali anteriori bruno scurissimo fulvo; disegni in bruno chiaro. Antemediana e postmediana doppie, la prima un po' incurvata in fuori, la seconda pressochè diritta; orbicolare piccola subovale, reniforme molto allungata incorporata nella linea post-mediana; campo bruno chiaro sfumato all'apice. Ali posteriori bruno molto scure con tre linee più scure, frange bruno giallastre dalla vena 3 all'apice.

Holotypus: ♂ Nord Borneo. Mont Kina Balu 5.VIII.1903. John Waterstradt. Prep. Berio n. 1982. British Museum.

Allotypus: ♀ id. British Museum.

Paratypi: 2♂, 6♀ id. British Museum e coll. Berio; 1♀ Java occident. Mns. Gedo, VIII.1892. mt. 3000. (H. Fruhstorfer) British Museum.

32. *Sypnoides infernalis* ab. *macrophthalma* Berio nov. ab.

Tav. XVII - Fig. 30.

1♂ della stessa località del tipo porta la fascia mediana bruno fulva uniforme, con una grossa orbicolare subovale.

Holotypus: ♂ Nord Borneo Mt. Kina Balu 5.VIII.1903 (John Waterstradt). Prep. Berio n. 1983. British Museum.

33. *Sypnoides infernalis* ab. *peralba* Berio nov. ab.

♂♀. È la forma già segnalata in altre specie in cui la fascia mediana è bianca tranne un triangolo alla costa e un segno ad accento sul margine interno presso la linea antemarginale.

Holotypus: ♂ Nord Borneo Mt. Kina Balu. 5.VIII.1903 (John Waterstradt). Prep. Berio n. 1979. British Museum.

Allotypus: ♀ id. British Museum.

Paratypi: 2♂, 5♀ id. British Museum e coll. Berio; 1♀ Java or. Mt. Teugger 3000 mt. 1890. British Museum.

Apparato genitale: si distingue da *gluta* per la forma della valva che è molto meno appuntita e porta una zona spinosa meno fitta e con spine o denti più grossi e più rudi (Fig. 85).

34. *Sypnoides parva* Berio nov. sp.

Tav. XVII - Fig. 32.

♂. Di statura inferiore alle due precedenti; colore fondamentale bruno più chiaro delle anzidette. Linee ante e postmediana bianchissime, doppie, sottili, la prima arcuata in fuori, la seconda diritta dalla costa al margine interno. Inferiormente con le macchie scure spiccanti come le altre.

Holotypus: ♂ Kina Balu ex Staudinger, 1896. Prep. Berio n. 1912. British Museum.

Paratypi: 1♂, id.; 1♂ Nord Borneo Mt. Kina Balu 5.VIII.1903, coll. Berio; 1 ♂ Pulo Laut, S. of Borneo V.1891 (Doherty) British Museum.

Apparato genitale: simile a *gluta*; però lo scaphium (uncus) alla base porta, oltre le due lamine rivolte in alto, una formazione fortemente sclerotizzata terminante in alto con due protuberanze (Fig. 86).

35. *Sypnoides rectilinea* Moore 1867.

Moore: Proc. Zool. Soc. London p. 70. *Sypna rectilinea*.

Indicaz. Orig.: « ♂. Bengal coll. Russel ».

Typus: Holot. (Moore MSS.) British Museum, esemplare privo di addome.

Questa e le tre seguenti formano un gruppetto di specie di minore statura esternamente molto simili. In *rectilinea* le due linee ante e postmediana sono diritte dalla costa al torno (Fig. 20-23).

Apparato genitale: scaphium (uncus) molto semplice e socii poco spinosi del tipo di *picta* (Fig. 87). La valva è allungata in alto e fornita di una notevole cresta seghettata (Fig. 88).

Habitat: Sikkim, Darjiling, Bengal.

36. *Sypnoides lilacina* Leech 1900.

Leech: Trans. Ent. Soc. London p. 539. *Sypna rectilinea* var. *lilacina*.

Indicaz. Orig.: « Specimens from Ta-chien-lu; Omei-shan, Wa-shan, Pu-tsu-Fong; Chia-Kou-Ho, Ni-tou and Chang-yang. VI.VII ».

Typus: Lectot. (Leech MSS.) ♂ Chia-kou-ho, ♀ Ta-chien-lu. British Museum. Figura: Seitz III. Tav. 67/d.

In questa specie, mentre la linea postmediana è diritta, quella antemediana è un poco piegata ad arco in fuori (Fig. 22).

Apparato genitale: scaphium (uncus) ingrossato alla base con una sclerotizzazione di forma subovale con due denti laterali; socii laminari, lunghi e flessibili con alcuni denti esternamente alla base (Fig. 89).

Habitat: Birmania, Cina.

37. *Sypnoides simplex* Leech 1900.

Leech: Trans. Ent. Soc. London p. 539. *Sypna simplex*.

Indicaz. Orig.: Five examples of each sex; four of these were obtained at Omei-shan, three on the high plateau to the north of Ta-chien-lu, one at Ni-tou, one in the province of Kwei-chow, and one at Kiukiang. Habitat: Central and Western China ».

Typus: Lectot. (Leech MSS.) ♂ Omei-shan; 3620 ft. Native coll. VII-VIII.1890; ♀ id. 3500 ft. British Museum.

Figura: Seitz III. Tav. 67/d.

In questa specie la curvatura della linea antemediana è intermedia tra le due precedenti; la postmediana è leggermente curvata verso l'interno nella sua parte inferiore (Fig. 20).

Apparato genitale: scaphium (uncus) ingrossato a fuso nella parte mediana, allargato alla base e con due sclerotizzazioni dorsali (craniali) dentellate. Socii con tre rami subcilindrici appuntiti (Fig. 90).

Habitat: Tibet, Cina.

38. *Sypnoides vicina* Berio nov. sp.

Tav. XVII - Fig. 31.

♂ ♀. Molto simile alle precedenti. Nella media le due linee sono molto meno appariscenti perchè non sono segnate in bianco altro che in qualche tratto più o meno esteso. L'esterna è diritta, quella interna è più curvata che in *lilacina*. La reniforme è sempre ben spiccante, contornata di bianco e riempita di giallastro (Fig. 23).

Holotypus: ♂ Hoengshan Prov. Hunan. 14.IX.1933. Höne. Museo di Bonn. Prep. Berio n. 1321.

Allotypus: ♀ id. 2.VI.1933. Museo di Bonn.

Paratypi: 9♂♂; Hoengshan V.VI.VIII.1933. 7♀ id. VI.VII.IX.X. 1933 coll. Berio e Museo di Bonn; 1♂ Japan VII.1916 Höne. Museo di Bonn.

39. **Sypnoides vicina** ab. **laevis** Berio nov. ab.

Tav. XVIII - Fig. 34.

Lo spazio mediano, ad eccezione di 1/3 verso la costa, è riempito di bianco.

Holotypus: 1♂ Hoengshan Prov. Hunan 21.X.1933 Höne. Prep. Berio n. 1322. Museo di Bonn.

Paratypi: 2♂ id. 2.VII e 28.X coll. Berio e Museo di Bonn.

Apparato genitale: simile al precedente, ma con scaphium (uncus) più ingrossato alla base, con due spine dorsali (craniali) socii a due punte, più corti della precedente (Fig. 91).

Vi sono ora quattro specie che creano, per le varie relazioni tra di loro, una grande incertezza nella loro posizione sistematica.

Esse sono:

Sypna pannosa Moore

Sypna mandarina Leech

Sypna equatorialis Holl.

Hyposypnoides flandriana Berio

Per quanto è possibile rilevare, le loro affinità sono le seguenti: *Pannosa* Moore, ha un disegno delle ali anteriori molto diverso da quello delle specie viste fin qui, perchè manca di linee trasversali e della pre-imbale; però possiede uno scaphium con socii dello stesso tipo delle specie di questo genere viste fin qui (fig. 92). Il lembo inferiore delle ali porta uno dei disegni caratteristici del grande gruppo di specie considerato sinora. Le tibie del II paio del ♂ e della ♀ sono spinose; quelle del III paio hanno alcune spine, sia tra gli speroni che sopra, nei due sessi.

Mandarina Leech, ha un disegno delle ali anteriori perfettamente identico alla precedente, ed eguale spinosità nelle tibie. Lo scaphium però è ben diverso perchè i socii sembra che manchino totalmente, e lo scaphium è sormontato da una sorta di piccola lamina sclerotizzata bifida (Fig. 93). La valva poi è totalmente diversa da quelle esaminate sin qui (fig. 94).

Equatorialis Holl. ha aspetto esterno molto simile alla *achatina* e affini, e presenta variabilità parallele nella colorazione bianca della zona media delle ali anteriori. Mentre la valva (Fig. 95) somiglia un poco a quella

di *mandarina*, lo scaphium è subconico, del tutto diverso da tutti quelli sin qui esaminati, e porta l'estremità trifida (Fig. 96).

In questa specie i due sessi hanno le tibie di tutte tre le paia spinose, contrariamente a quanto rilevato da Hampson in Cat. Lep. Phal. XIII, 249, che dava per spinose solamente le II e III tibie.

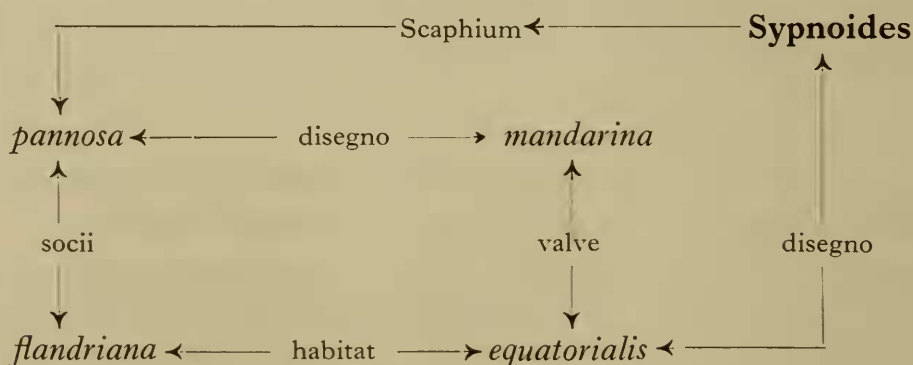
Flandriana Berio, che, per aspetto esterno si stacca dalle specie di questo grande gruppo per la forma delle ali anteriori che è un poco più allungata, porta uno scaphium con due socii evidentissimi. Quanto alle spine tibiali, mentre il ♂ porta le spine sulle tibie del II e III paio, la ♀ le porta su tutte tre le paia di tibie.

Queste due ultime sono africane. Tutte quattro portano, come è ovvio, la grande apofisi spiniforme delle tibie anteriori del ♂.

Come si vede, tolta la spinosità delle tibie che è un carattere molto diffuso nelle Noctuidae, codeste quattro specie sono legate da rapporti di parentela resi evidenti da caratteri notevolmente peculiari.

Così *pannosa* e *mandarina* sono quasi indistinguibili tra loro nel disegno, che appartiene ad uno schema tutt'altro che comune; *mandarina* ed *equatorialis* sono molto affini tra loro per la forma delle valve; *equatorialis* e *flandriana* sono molto vicine alle *Sypnoides* del subgen. precedente: la prima, per i disegni delle ali e l'ultima per la presenza dei socii.

Tutte queste misteriose relazioni che per ragioni diverse collegano ciascuna di queste quattro specie ad altre due di esse al genere che ci occupa secondo il grafico che segue:



inducono a includerle nel grande Genere *Sypnoides*.

Data la presenza delle spine tibiali riteniamo necessario fare di queste quattro specie due sottogeneri; uno per *pannosa* e *mandarina* colle tibie del I paio non spinose e uno per le altre due che, almeno nelle ♀, hanno anche le tibie del I paio spinose.

II Subgenere **Sypnoides** Hampson

Scaphium con grandi socii, oppure con la base molto larga, coperta da una lamina biforcata. Tibie del II paio nei due sessi spinose; tibie del III paio nei due sessi con alcune spine tra gli speroni e alcune tra la base e gli sproni mediani.

40. **Sypnoides pannosa** Moore 1882.

Moore: Lep. Atkins. 168. Tav. V. f. 12. *Sypna pannosa*.

Indicaz. Orig.: « ♂ Khasia Hills coll. Staudinger ».

Typus: Zool. Mus. Berlino (Fletcher).

Si distingue dalla seguente per le antenne del ♂ fornite di denti molto più corti. Le ♀♀ sono sempre di statura maggiore.

Apparato genitale: due grandi socii spinosi e uno scaphium (uncus) a forma di bottiglia (Fig. 92).

Habitat: Sultanpore, Assam.

41. **Sypnoides mandarina** Leech 1900.

Leech: Trans. Ent. Soc. London p. 545. *Sypna mandarina*.

Indicaz. Orig.: « 6♂ specimens taken at Chow-pin-sa, in June ».

Typus: Lectot. (Berio) ♂ « Chow-pin-sa, 5000 ft. Native coll., V-VI.1890 ».

B. Mus. Prep. Berio n. 1999.

Neallotypus: ♀ « Siao-Lou, Chasseurs indigènes du P. Dejean, 1903 ». British Museum.

Figura: Hampson Cat. XIII Tav. CCXXXI.8.

Apparato genitale: scaphium (uncus) sottile con una larga base poco sclerotizzata su cui si estende una grande lamina biforcata (Fig. 93). La valva ha un contorno molto frastagliato con bordi notevolmente sclerotizzati (Fig. 94).

Habitat: Cina.

III Subgenere **Hyposypnoides** Berio 1954

Ann. Mus. St. Nat. Genova LXVI, 341 Autogen. *H. flandriana* Berio.

Scaphium (uncus) fornito di socii oppure con l'apice triforcuto. Le tibie delle tre paia di zampe nella ♀ sono spinose; nel ♂ almeno quelle del II e III paio sono spinose. Le unghie possono portare il dente basale oppure esserne prive e mancare di dentatura.

42. **Sypnoides equatorialis** Holld. 1894.

Holland: Psyche VII.69. *Sypna equatorialis*.

Indicaz. Orig.: Manca.

Typus: « Gaboon, Ogové R. (Hampson) coll. Holl. ».

Figura: Hampson Cat. XIII p. 249.

Somiglia moltissimo alla *S. picta* Btl. Se ne distingue per la forma dell'ala anteriore che è un poco più tozza. Il ♂ porta le I tibie spinose come la ♀.

Apparato genitale: scaphium (uncus) triforcuto (Fig. 96), valva un poco frastagliata con contorni più o meno sclerotizzati (Fig. 95).

Habitat: Africa: Ashanti, Congo Belga, Gaboon.

43. *Sypnoides flandriana* Berio 1954.

Tav. XVIII - Fig. 33.

Berio: Ann. Mus. Civ. St. Nat. Genova. LXVI. 343. *Hypersypnoides* (*Hyposypnoides*) *flandriana*.

Indicaz. Orig.: « 1♂ Equateur, Flandria, Hulstaert » Typus: Museo del Congo Belga di Tervuren. Prep. Berio n. 726.

Neallotypus: ♀ « Kibali, Ituri, Yindi, 1919 (A.C. Bertrand) Museo del Congo Belga di Tervuren.

Questa specie ha le ali anteriori un poco più snelle della precedente e delle altre specie del genere.

Apparato genitale: due grandi socii di forma speciale e uno scaphium (uncus) lobato all'estremità (Fig. 97); valva pure lobata (Fig. 98). Le unghie sono prive del dente basale (Fig. 99). Il ♂ porta le tibie del I paio prive di spine.

Habitat: Congo Belga, Equateur.

IV. Gen. *Hypersypnoides* Berio, 1954.

Berio: Ann. Mus. Civ. St. Nat. Genova LXVI. 341.

Autogenotipus: *H. congòensis* Berio 1954.

Tibie del I paio del ♂ portanti all'apice una apofisi a forma di spina piuttosto larga alla base (Fig. 1). Unghie delle 6 zampe nei due sessi portanti un dente interno, lisce internamente. Sproni delle II e III tibie dei due sessi forniti di una unghia apicale lunga circa 1/8 dell'intero sperone dotata di una doppia seghettatura di denti quadrati (Fig. 6-6a).

Scaphium (uncus) privo di socii, ma sul dorso (cranialmente) con speciali apofisi differenziate caratteristiche di ciascuna specie.

I Subgen. *Othresypna* Berio nov. subg.

Tibie dei due sessi completamente prive di spine. Fronte liscia. Ali posteriori del ♂ senza pieghe androconiali.

Genotipus: *Cerbia subolivacea* Wlk. 1864.

1. *Hypersynpoides subolivacea* Wlk. 1864.

Walker: Journ. Linn. Soc. London VII. p. 179. *Cerbia subolivacea*.

Indicaz. Orig.: « Sarawak, Borneo, Wallace ».

Typus: Holot. ♂ (Wlk. MSS.) Mus. Oxford.

Figura: Swinhoe: Cat. Mus. Oxon II. 106. Tav. IV, 3.

È specie assai rara nelle collezioni, della quale oltre il tipo abbiamo rinvenuto solo un esemplare al Museo di Berlino, indeterminato, proveniente dal Borneo (Mt. Kina Balu); ottima la figura di Swinhoe.

Apparato genitale: scaphium (uncus) un poco allargato alla base; prominenza dorsale bifida con lunghi rami flessuosi (Fig. 99).

Habitat: Borneo.

2. *Hypersynpoides admiratio* Prt. 1922.

Prout: Bull. Hill Mus. I. 232. Tav. XXI, f. 10.

Indicaz. Orig.: « Manusela, 6000 ft. X-XII. 1919. one ♂ ».

Typus: British Museum.

Non è possibile dare un carattere distintivo esterno che valga a staccarla dalle numerose altre simili.

Apparato genitale: scaphium (uncus) leggermente ingrossato alla base, prominenza dorsale bifida con rami molli e tozzi (Fig. 100). Valva subrettangolare affusolata inferiormente (Fig. 101).

Habitat: Ceram.

3. *Hypersynpoides caliginosa* Wlk. 1865.

Tav. XVIII - Fig. 35.

Walker: List. XXXIII, p. 940. *Tavia caliginosa*.

Indicaz. Orig.: « ♂. Hindostan ».

Typus: Holot. (Wlk. MSS). Museo di Berlino.

La specie ha un aspetto esterno simile alle specie del gruppo *S. fumosa*, *fuliginosa* ecc. con tinta molto uniforme e senza disegni appariscenti.

Oltre il tipo abbiamo visto solo un esemplare che corrisponde nell'aspetto esterno, pure non essendo esattamente simile nell'apparato genitale. Data la scarsità del materiale non è possibile stabilire la conspecificità dei due individui; descriviamo pertanto l'apparato genitale del tipo e dell'altro lasciando per ora insoluta la questione.

Apparato genitale del tipo: scaphium (uncus) un poco ingrossato in basso in una sorta di boccia; prominenza dorsale bifida con rami corti tondeggianti (Fig. 102). Valva accartocciata, sbquadrata un poco affusolata in alto; penis con due raggere di spine opposte, di cui una di spine più lunghe e fitte (Fig. 103).

Altro esemplare: scaphium ingrossato alla base in una boccia irregolare; prominenza dorsale bifida con rami corti irregolari (Fig. 104); valva accartocciata con leggera protuberanza pelosa sul bordo superiore; penis poco più snello dell'altra, con due raggere di spine di lunghezza quasi eguale (Fig. 105).

Esemplare « Bengal » al British Museum.

Habitat: Hindoustan, Bengal.

4. *Hypersynoides biocularis* Moore 1867.

Tav. XVIII - Fig. 36.

Moore: Proc. Zool. Soc. London p. 71. *Tavia biocularis*.

Indicaz. Orig.: « Bengal. ♂. coll. Russel ».

Typus: perduto (Fletcher).

Neotypus: (Berio) ♂. Pedong (A. Desbodins) Prep. Berio n. 1736.

Neallotypus: (Berio) ♀ Darjeeling. July 1886. (H.G. Elwes). British Museum.

Ali bruno scure con disegni color carbone. Spicca una reniforme subrotonda bianchissima con due puntini bianchissimi uno sopra e uno sotto.

Apparato genitale: scaphium (uncus) corto e tozzo, fortemente allargato alla base e quivi con due dentini appuntiti laterali; prominenza dorsale bifida con rami corti e tozzi, molto ondulati, con aspetto rattrappito (Fig. 106). Valva subquadrata con prominenza sclerotizzata all'orlo (Fig. 107).

Habitat: Darjiling, Bengal.

5. *Hypersynoides marginalis* Hmps. 1894.

Tav. XV - Fig. 15.

Hampson: Fauna Brit. India II. p. 448. *Sypna marginalis*.

Indicaz. Orig.: « ♀. Sikkim. typus in coll. Knyvett ».

Typus: Lectot. (Hmps. MSS) ♂ Carnegie Museum, Pittsburg, Penn. prep. n°. c./528 Carnegie Mus. Ent.

L'indicazione originale per cui la specie venne descritta sopra una ♀ era evidentemente errata, posto che al Carnegie Museum esiste un ♂ che porta i seguenti cartellini:

- 1) A stampa, con la data a penna: Sikkim, 25.IV.1889. Knyvett.
- 2) Knyvett Collection Acc. 193 stampato.
- 3) *Sypna marginalis* type ♂ Hmps. a penna, di mano di Hampson.

Questo esemplare è stato dissezionato dal sig. Harry Clench del predetto Museo, che ha inviato una relazione e due disegni dell'apparato, dai quali è stata tratta la figura 108.

Non è stato possibile un rilievo sui caratteri della valva perchè essa è stata disegnata parzialmente accartocciata; è da ritenere però che si

tratti di una buona specie, non rinvenuta altre volte sinora nelle collezioni.

Apparato genitale: scaphium un poco ingrossato in alto e molto alla base; prominenza dorsale bifida con rami di media lunghezza, regolari, a forma di trifoglio (Fig. 108).

Per questi caratteri sembra molto vicina a *caliginosa* Wlk.

Habitat: Sikkim.

6. *Hypersynoides formosensis* Hmps. 1926.

Tav. XVIII - Fig. 37.

Hampson: New Gen. et Sp. p. 4. *Sypna formosensis*.

Indicaz. Orig.: « Formosa Kagi Dist. 3♂ 2♀ typ. ».

Typus: Lectot. ♂. (Hampson MSS) ♂ « Formosa, Kaegi Distr. 7-10000 ft., July, 1909-88 ». British Museum. Prep. *Agrotidae* n. 946.

Specie piccola; reniforme bianchissima subrotonda, ali brune cosparsa di molti disegni; uno spazio chiaro al limbo prima dell'apice. Si distingue perchè la linea postmediana è fortemente rientrata sotto la cell. discoidale.

Apparato genitale: scaphium molto simile alla precedente anche come prominenza dorsale (Fig. 109). Valva subquadrata con una prominenza digitiforme al margine superiore (Fig. 110).

Habitat: Formosa.

7. *Hypersynoides intermedia* Berio nov. sp.

Tav. XVIII - Fig. 38.

♂. Fondo bruno giallastro cosparso di linee ondulate verticali. Sulle ali anteriori si nota solamente la reniforme piccola subrotonda ripiena di biancastro sporco, poco visibile, una linea mediana bruna sfumata quasi verticale, ondolata, dalla costa al margine interno, una prelibale larga, bruna, sempre poco apparente, della stessa forma di analoga fascia nelle due specie seguenti.

Sulle posteriori solo una linea bruna sfumata dall'angolo anale all'apice, ondolata. Inferiormente ali giallastre brune più chiare con una larga banda triangolare per ogni ala, con vertice in basso, bruna, e numerose striature trasversali.

Holotypus ♂ Linping, Prov. Kwantung, 1924 (Höne). Museo di Bonn. Prep. Berio n. 1383.

Apparato genitale: Scaphium (uncus) molto simile alle precedenti; prominenza dorsale bifida con rami molto più lunghi ed esili, sorpassanti la larghezza dello scaphium (Fig. 111). Valva subquadrango-

lare con prominenza digitiforme al margine superiore, arrotondata (Fig. 112).

8. *Hypersynoides pulchra* Btl. 1881.

Butler: Trans. Ent. Soc. p. 208. *Sypna pulchra*.

Indicaz. Orig.: « Darjiling (Lidderdale) ».

Typus: Holot. ♂ (Butler MSS). British Museum.

Figura: Ill. typ. spec. Brit. Mus. VI. 41. CXI f. 5.

Simile alla precedente e alla seguente, con fondo giallo oro, disegni e bande bruno molto scuro.

Apparato genitale: scaphium (uncus) normale, un poco ingrossato alla base e con due protuberanze appuntite laterali. Prominenza dorsale molto corta con due piccoli lobi (Fig. 113). Valva subtriangolare, penis con due serie di spine (Fig. 114).

Habitat: Darjeling.

9. *Hypersynoides punctosa* Wlk. 1865.

Tav. XVIII - Fig. 39.

Walker: List. XXXIII. 939. *Sypna punctosa*.

Indicaz. Orig.: « ♂ Hindostan ».

Typus: Holot. (Walker MSS). Museo di Berlino.

Sinonimo: (Fletcher) *Sypna albistigma* Leech Trans. Ent. Soc. 1900. p. 54.

Indicaz. Orig.: « 1♂ 1♀ Ta-chien-lu; 1♂ Washan; 1♂ Pu-tsu-fong, VII. Hab. Western China ».

Typus: Lectot. (Leech MSS) ♂ Wa-shan; ♀ Ta-chien-lu. British Museum.

Sinonimo: (aberratio?) *Sypna marginalis* ab. *ochreimarginalis* Strand 1919 Arch. Naturgesch. 83. A. 10. 139.

Indicaz. Orig.: « 3♀ von Suisharyo II. 1912 (Formosa).

Typus: Lectot. (Strand MSS). D. Ent. Ist. Berlino. (Fletcher).

Schema delle due precedenti; ha un colorito intermedio tra di esse.

Apparato genitale: scaphium (uncus) con una sorta di rialzo alla base; prominenza dorsale bifida a rami arrotondati e corti (Fig. 115). Valva subovale; penis con due file di spine e un ciuffo di spine più piccolo (Fig. 116).

Habitat: Tibet, Hindoustan, Assam, Cina, Formosa, Luzon.

10. *Hypersynoides astrigera* Btl. 1885.

Butler: Cist. Entom. III. p. 135. *Sypna astrigera*.

Indicaz. Orig.: « ♂♀ Nikko, VI.1880; ♀ Chiuzenji, 21.VIII.1881 (G. Lewis) ».

Typus: Lectot. (Butler MSS) ♂♀ Nikko. British Museum.

Figura: Seitz III. Tav. 67/b.

Questa, con le seguenti formano un gruppo molto omogeneo di specie e forme molto poco distinguibili esternamente.

Astrigera Btl. è di taglia grande, con disegni neri, reniforme rotonda bianca, ali posteriori con apice concolore, lembo inferiore giallastro con disegni bruni costituiti da una linea sottile e da una fascia poco più larga, sfumata, che non raggiunge il margine. Antenne del ♂ a denti lunghi quanto lo spessore del flagello.

Umbrosa Btl. è di taglia grande, disegni bruni appena visibili, reniforme poco più chiara del fondo, ali posteriori colle frange apicali appena un poco più chiare del fondo, brune. Inferiormente giallastre con disegni bruni costituiti da una linea sottile seguita da una fascia sfumata larga sino al margine.

Ochreicilia Hmps. è di taglia minore, disegni bruno neri appena poco più visibili; reniforme quasi concolore, ali posteriori con le ciglia apicali gialle dorate chiare. Lembo inferiore giallastro con disegni bruno carichi costituiti da una linea sottile, e una fascia larga che raggiunge il margine dal torno alla vena 5.

Ochreicilia borneensis Berio, è come la precedente ma con la reniforme bianca preceduta verso la costa da un gruppetto triangolare di puntini bianco-celesti.

Submarginata Wlk. è come *ochreicilia* ed è quasi impossibile distinguerla esternamente da quella.

Submarginata sumatrensis Berio, è simile a *borneensis*, ma porta una fila prelibale di punti bianchi sulle vene e un segno bianco celeste al margine interno all'arrivo della linea antemediana.

Difformis Berio, somiglia alla *borneensis* ma porta un disegno più uniforme; ciglia apicali delle ali posteriori di un giallo meno spiccante.

Moltrechtii Berio, infine, porta antenne con denti molto più lunghi, ali posteriori concolori senza segni spiccanti e lembo inferiore con disegni molto poco visibili.

La distinzione di questo gruppo di specie è quasi impossibile senza l'esame dell'apparato genitale del ♂. È per ciò che è da ritenere quasi impossibile assegnare la *Sypna infrapicta* Strand 1919, Arch. Natges 83. A/10 (typus al Deutsch. Ent. Inst.): ♀ che probabilmente appartiene a *submarginata* Wlk. ma potrebbe essere anche una *ochreicilia* Hmps.

Apparato genitale: scaphium (uncus) con apice molto appuntito e sottile, il resto subconico con una leggera crestatura dorsale. Prominenza dorsale bifida con rami appuntiti (Fig. 117). Valva subquadrangolare concava nel mezzo con una risvolta cospicua (Fig. 118).

Habitat: Cina, Giappone.

11. *Hypersynoides ochreicilia* Hmps. 1891.

Hampson: Ill. typ. spec. Brit. Mus. VIII. 89. Tav. CXLVII, 1. *Sypna ochreicilia*.
Indicaz. Orig.: « ♂♀. Nilgiris Distr. ».
Typus: Lectot. (Hampson MSS.) British Museum.

Distinguibile dalla successiva per il colore giallastro delle frange apicali delle ali posteriori.

Apparato genitale: molto simile alla precedente. Scaphium (uncus) subconico, prominenza dorsale bifida con rami appuntiti (Fig. 119). Valva più tondeggiante della precedente, concava in centro con una grande risvolta (Fig. 120).

Habitat: Nilgiris.

12. *Hypersynoides ochreicilia* var. *borneensis* Berio nov. var.

Tav. XVIII - Fig. 40.

♂. La reniforme è rotonda bianca con un contorno nero, ed è preceduta verso la costa da una leggera spolveratura biancastra. Ali posteriori con le ciglia apicali giallo dorate. Inferiormente il margine esterno delle 4 ali è giallo d'oro.

Holotypus ♂ Nord Borneo Mt. Kina Balu, 5.VIII.1903 (John Waterstradt). British Museum. Prep. Berio n. 1994.

Apparato genitale leggermente diverso nella valva che è più quadrata, con apice un poco più appuntito, e con risvolta minore e portante un lobo prominente (Fig. 121).

13. *Hypersynoides umbrosa* Btl. 1881.

Butler: Trans. Entom. Soc. London p. 204. *Sypna umbrosa*.

Indicaz. Orig.: « Shillong, Assam ».

Typus: Lectot. (Butler MSS.), ♂ al British Museum.

Figura: Butler; Ill. typ. spec. Brit. Mus. VI. 41. Tav. CXI, 3.

Aspetto più uniforme delle due precedenti, reniforme poco appariscente, frange apicali delle ali posteriori appena un poco più chiare del resto dell'ala. Inferiormente ali senza tinte contrastanti.

Apparato genitale: scaphium (uncus) come *astrigera*, ma con due ispessimenti basali dorsali, e due sclerotizzazioni leggere più in basso nella parte molle; prominenza dorsale bifida non acutamente appuntita (Fig. 122). Valva subquadrata con apice prominente (Fig. 123).

Habitat: Sikkim, Assam, Cina, Formosa.

14. *Hypersynoides difformis* Berio nov. sp.

Tav. XIX - Fig. 41.

♂. Molto simile esternamente a *ochreicilia* var. *borneensis*; le ciglia apicali delle ali posteriori sono però di un giallo meno carico, quasi bruno.

Holotypus: ♂ Hights' Place, Pauai, Subprov. Benguet. Luzon 7000 ft. 26.XI.1912. A.E. Wileman. Prep. Berio n. 1990. British Museum.

Allotypus: ♀ id. 12.I.1912. British Museum.

Paratypus: ♀ id. 9.XI.1912. coll. Berio.

Apparato genitale: scaphium (uncus) molto ingrossato alla base in due sorta di guance laterali molto sporgenti. Ancora più in basso due sclerotizzazioni laterali sensibili; prominenza dorsale bifida con rami leggermente scanellati (Fig. 124).

15. *Hypersynoides pela* Prt. 1926.

Tav. XIX - Fig. 42.

Prout: Entomologist LIX. 74. *Sypna pela*.

Indicaz. Orig.: « Central Buru, Kako Tagalago, 2700 ft. 7♂♂, 1♀; Gamoe' Mrapat 5000 ft., 1♂, 1♀ ».

Typus: Lectot. (Prout MSS) ♂♀ Kako Tagalago. British Museum. Prep. Brit. Mus. n. 1779.

Colore del fondo delle ali anteriori molto uniforme; posteriori più chiare delle altre dalla base a 2/3.

Apparato genitale: lo scaphium (uncus) si distingue perchè possiede una carenatura da 1/4 verso l'apice alla base, la quale, alla base, continua in una carenatura trasversale. Più sotto lo scaphium, nella parte molle, è ingrossato in forma sub-quadrata. Protuberanza dorsale bifida fortemente scanellata irregolarmente (Fig. 125). La valva è trapezoidale, non molto concava al centro, con una risvolta subregolare (Fig. 126).

Habitat: Buru.

16. *Hypersynoides submarginata* Wlk. 1865.

Tav. XIX - Fig. 43.

Walker: List. XXXIII. p. 941. *Sypna submarginata*.

Indicaz. Orig.: « ♂. Hindostan ».

Ubicazione del tipo: coll. Staudinger (Swinhoe); perduto (Fletcher).

Typus: Neot. (Berio) Darjiling. Prep. Brit. Mus. n. 1506. British Museum.

Sinonimo: (Fletcher) *Sypna marginalis* var. (?) *infrapicta* Strand 1919. Arch. Naturgesch. 83. A. 10 p. 140.

Indicaz. Orig.: « 1♀ Suisharyo, II. 1912 (Formosa) ». Deutsch. Ent. Inst. Berlin.

Esternamente non differisce da *ochreicilia*.

Habitat: Hindoustan, Sikkim, Darjiling, Cina, Formosa, Borneo, Giava.

17. **Hypersynoides submarginata** subsp. **sumatrensis** Berio nov. subsp.

Tav. XX - Fig. 54.

♂ ♀. Si distingue da tutte le entità di questo gruppo perchè, oltre a portare una reniforme rotonda, bianchissima, contornata da punti bianchi, porta una riga prelibale di punti bianchi sulle vene e una macchia bianco celeste al margine interno, nel punto di arrivo dell'antemarginale.

Colore del fondo bruno marrone; tutta l'ala anteriore striata di linee brune ondulate trasversali più o meno appariscenti; posteriori coll'apice largamente tinto di giallo dorato. Inferiormente una grande fascia nerastra prelibale preceduta nelle anteriori da una riga trasversale nerastra in campo giallo paglierino.

Holotypus: ♂ W. Sumatra, Lebong Tandai, 1920-23. C.J. Brooks, Prep. Berio n. 1993. British Museum.

Allotypus: ♀ id. British Museum.

Paratypus: 2♂, 2♀ Lebong Tandai, Brooks. XI.1921 e 1923 coll. Berio e British Museum.

Apparato genitale: simile a *pela* Prt.; la carenatura longitudinale dello scaphium è molto rilevata a forma di cresta e quella trasversale è forte e alta, come si vede lateralmente (Fig. 127). Prominenza dorsale bifida, grande, fortemente striata longitudinalmente; forti i due ispessimenti laterali nella parte bassa dello scaphium (uncus). Valva allungata non molto incavata in centro e con risvolto più o meno regolare (Fig. 128).

18. **Hypersynoides Moltrechti** Berio nov. sp.

Tav. XIX - Fig. 44.

♂ ♀. Statura minore delle altre del gruppo. Colore fondamentale bruno scuro con disegni trasversali numerosi, neri. Reniforme rotonda piena di bianco latteo sporco, ali posteriori brune uniformi senza bande o righe. Inferiormente ali brune più chiare, uniformi con accenno al solito schema appena un poco più fosco del fondo.

Holotypus: ♂ Ile de Formosa, Arisan 7500, Central District, Kagi. (Arnold Moltrecht) 1909. Prep. Berio n. 1998. British Museum.

Allotypus: ♀ id. British Museum.

Paratypi: 2♂ id. coll. Berio e British Museum.

Apparato genitale: benchè l'aspetto esterno sia tutt'altro che simile a quello di *ochreicilia*, tuttavia lo scaphium (uncus) di questa specie è

identico a quello di detta specie; la valva invece è subovale con un leggero risvolto (Fig. 129).

19. *Hypersypnoides constellata* Moore 1883.

Tav. XIX - Fig. 45.

Moore: Proc. Zool. Soc. p. 24. *Sypna contellata* (sic!)

Indicaz. Orig.: « Hab. Dharmsala (Powell) coll. Moore ».

Typus: Lectot. (Moore MSS.) ♂. British Museum.

Specie molto grande, fondo marrone cacao cosparsa di numerose macchie bianchissime, anche all'angolo anale delle posteriori. L'apofisi terminale delle tibie del I paio del ♂ è enormemente sviluppata (Fig. 2).

Apparato genitale: scaphium (uncus) allargato alla base in una sorta di gronda. Prominenza dorsale bifida con i rami lunghi e appuntiti (Fig. 130).

Habitat: Dharmsala, Cina.

20. *Hypersypnoides catocaloides* Moore

Moore: Proc. Zool. Soc. London p. 71. Tav. VII. f. 3. *Sypna catocaloides*.

Indicaz. Orig.: « type ♂ Bengal ».

Typus: British Museum.

È la maggiore di tutte. Porta nelle ali posteriori una larga banda mediana gialla arancione; inferiormente fondo giallo arancione dorato con tre bande nerissime.

Apparato genitale: scaphium (uncus) con una doccia dorsale in forma di quadrato semiaperto. Prominenza dorsale bifida, grande e robusta (Fig. 131).

Habitat: Darjeling, Bengal.

21. *Hypersypnoides quadrinotata* Leech 1900.

Tav. XIX - Fig. 46.

Leech: Trans. Entom. Soc. London p. 544. *Sypna quadrinotata*.

Indicaz. Orig.: « 3♂, 1♀ Pu-tsu-Fong; prov. Kwei-chow; 1♀ Chang-yang. VI.VII ».

Typus: Lectot. (Leech MSS) ♂♀ Pu-su-fong. British Museum.

Sinonimo: (:) *Sypna kosempona* Strand. Arch. Nat. Ges. 84/A. 12.1920. typus ♀. Deut. Ent. Inst. Berl. (Fletcher).

Distinguibilissima per il colore fondamentale bruno verdastro chiaro con linee sottili, una fascia trasversale bruna in mezzo e un segno bruno subquadrangolare al margine esterno a metà, nel luogo ove la submarginale forma due appuntiti salienti. Ali posteriori giallastre rosa con una banda marginale bruna scura. Inferiormente gialle cariche; le 4 ali portano tre grandi strie bruno nere.

Kosempona Stand parrebbe differire unicamente per la forma della banda mediana che, alla costa, piega notevolmente in dentro (Fig. 24-25).

Apparato genitale: scaphium (uncus) corto e tozzo gibboso; prominenza dorsale bifida con rami lunghi e curvi ad arco in basso (Fig. 132).

Habitat: Cina, Formosa.

22. *Hypersynpoides distincta* Leech 1889.

Leech: Trans. Entom. Soc. London p. 136. Tav. IX, 10. *Sypna distincta*.

Indicaz. Orig.: « China, Kiukiang 10♂ ».

Typus: Lectot. (Leech MSS.) ♂ Kiukiang, VI.1887 (A.E. Pratt). British Museum.

Colore giallastro carico, sulle anteriori una larga fascia irregolare prelibale e sulle posteriori tre sottili linee sinuose. La antemediana, la postmediana, la reniforme e l'orbicolare nonchè tracce della subbasale sono formate da macchie bianche lunulate e circolari.

Apparato genitale: questa e la seguente hanno una prominenza dorsale molle, formata di un unico pezzo (Fig. 133).

Habitat: Cina.

23. *Hypersynpoides fenella* Swinh. 1902.

Tav. XIX - Fig. 47.

Swinhoe: Ann. Mag. Nat. Hist. X (VII) p. 496. *Sypna fenella*.

Indicaz. Orig.: « ♂♀ Kinabalu, N. Borneo Waterstradt ».

Typus: Lectot. ♂♀ (Swinhoe MSS.) Brit. Museum. Prep. *Agrotidae* 1776.

È l'unica che porti sulle ali posteriori un apice così largamente chiaro.

Apparato genitale: scaphium (uncus) grande con una carenatura dorsale subtriangolare molle e prominenza dorsale ad una sola punta, grande e molle (Fig. 134).

Habitat: Borneo.

24. *Hypersynpoides pretiosissima* Drdt. 1950.

Tav. XX - Fig. 55.

Draudt: Mitt. Münch. Ges. p. 160. *Sypna pretiosissima*.

Indicaz. Orig.: « un piccolo numero di West-Tien-Mu-Shan, 26.VII.32 ».

Typus: Museo di Bonn.

Subito riconoscibile per una enorme reniforme bianca, e le ali posteriori col fondo giallo oro.

Apparato genitale: scaphium (uncus) normale; prominenza dorsale formata da una larga lamina subovale concava inserita sullo scaphium secondo un attacco subovale più piccolo (Fig. 135).

Habitat: Cina.

25. **Hypersypnoides postflavida** Leech 1900.

Tav. XIX - Fig. 48.

Leech: Trans. Ent. Soc. London p. 544. *Sypna postflavida*.

Indicaz. Orig.: « 1♂ Pu-tsu-fong VI-VII ». British Museum.

Anche questa è distinguibile per il colorito giallo aureo delle ali posteriori, che sono leggermente infoscate internamente e con una banda mediana bruna sottile irregolare.

Apparato genitale: lo scaphium (uncus) porta dorsalmente una gibbosità alla base che continua in una carena dorsale terminando in un uncino. Il tutto è coperto da una prominenzza dorsale laminare convessa leggermente bifida apicalmente (Fig. 136).

Habitat: Cina.

26. **Hypersypnoides marginata** Leech 1900.

Leech: Trans. Ent. Soc. p. 543. *Sypna marginata*.

Indicaz. Orig.: « 7♂, 4♀ Ta-chien-lu; 3♂ 1♀ Ni-tou VII-VIII ».

Typus: Lectot. (Leech MSS.) 1♂ 1♀ Ta-chien-lu. British Museum.

Figura: Seitz III 67/g.

Colore delle anteriori bruno giallo dorato scuro; posteriori bruno scure uniformi con le frange del colore del fondo delle anteriori.

Habitat: Cina.

27. **Hypersypnoides marginata** ab. **albipunctata** Leech

Tav. XX - Fig. 49.

Leech: Trans. Ent. Soc. London p. 543. *Sypna marginata* f. *albipunctata*.

Indicaz. Orig.: « 1♂ Ta-chien-lu, Western China ».

Typus: British Museum.

Come osservato da Leech è sorprendentemente simile a *H. distincta*. Carattere distintivo tra le due è la colorazione delle ali posteriori, che in questa, come nella tipica, sono uniformemente brune, senza linee.

Apparato genitale: scaphium allungato, coperto alla base da una protuberanza dorsale digitiforme e da una lamina interposta (Fig. 137).

28. **Hypersypnoides plaga** Leech 1900.

Tav. XX - Fig. 50 (♀) e Fig. 51 (♂)

Leech: Trans. Ent. Soc. London p. 542. *Sypna plaga*.

Indicaz. Orig.: « 1♀ VI-VII. Pu-tsu-fong. Hab. Western China ».

Typus: British Museum.

Neallotypus (Berio) ♂ Li-Kiang, ca 2000 m. Prov. Nord Yuennan. 12.VII.1937.

H. Höne. Prep. Berio n. 1286. Museo di Bonn.

Distinguibile per le linee e la reniforme segnate di biancastro-bluastro, e per il lato inferiore quasi uniforme.

Apparato genitale: lo scaphium (uncus) di fattura normale è coperto da una prominenza dorsale concava subovale leggermente incisa all'apice (Fig. 138).

Habitat: Cina, Luzon.

29. **Hypersynoides perplaga** Berio nov. sp.

♂. Simile esternamente a *plaga* Leech; però le ali anteriori hanno un colore bruno scuro molto uniforme quasi privo di ogni disegno. Posteriori con una sola linea mediana ondulata.

Holotypus ♂ Li-kiang ca 2000 m. Prov. Nord Yuennan, 9.XI.1935. (H. Höne) Museo di Bonn. Prep. Berio n. 1389. Paratypus id. 25.VIII.1935 coll. Berio.

Apparato genitale: come *plaga* però la prominenza dorsale è più larga nella metà basale e più stretta nella metà distale (Fig. 139).

30. **Hypersynoides spodix** Prt. 1928.

Tav. XX - Fig. 52.

Prout: Bull. Hill Museum II. 174. *Sypna spodix*.

Indicaz. Orig.: « N. Korintji Valley (Sumatra) 2♀ ». Ubicazione attuale: British Museum.

Non è possibile dall'aspetto esterno giudicare della sicura appartenenza di questa specie al genere. Pare molto vicina a *pela* Prt.

Habitat: Sumatra.

II Subgenere **Hypersynoides** Berio.

Tibie dei due sessi coperte di spine. Fronte prominente (Fig. 143) Ali posteriori del ♂ nel lato interno piegate su se stesse in una sorta di ricettacolo androconiale (Fig. 144).

31. **Hypersynoides congoënsis** Berio 1954.

Tav. XX - Fig. 53.

Berio: Ann. Mus. Civ. St. Nat. Genova LXVI, p. 342. *Hypersynoides congoënsis*.

Indicaz. Orig.: « typus ♂ S.W.A. Tsumeb ». Ubicazione del tipo: Museo del Congo Belga a Tervuren. Prep. Berio n. 725.

Ha la colorazione comune delle *Sypna* e affini sul bruno; le linee trasversali delle ali anteriori portano la variegatura di bianco celeste così frequente in esse, e la linea prelibale arcuata dall'apice alla vena 3 come in quasi tutte le specie di questo grande complesso (Fig. 26). Inoltre le I tibie del ♂ portano apicalmente la grande apofisi spiniforme di tutte le altre (Fig. 4). Deve essere notato che nelle figure del lavoro

originale codesta apofisi non figura, perchè all'autore era sembrata una grossa spina nascosta tra i peli abbondantissimi del rivestimento.

Habitat: Africa S.W.

32. *Hypersypnoides congoënsis* ab. *obscura* Berio 1954.

Berio l.c. *Hypersypnoides congoënsis* ab. *obscura*.

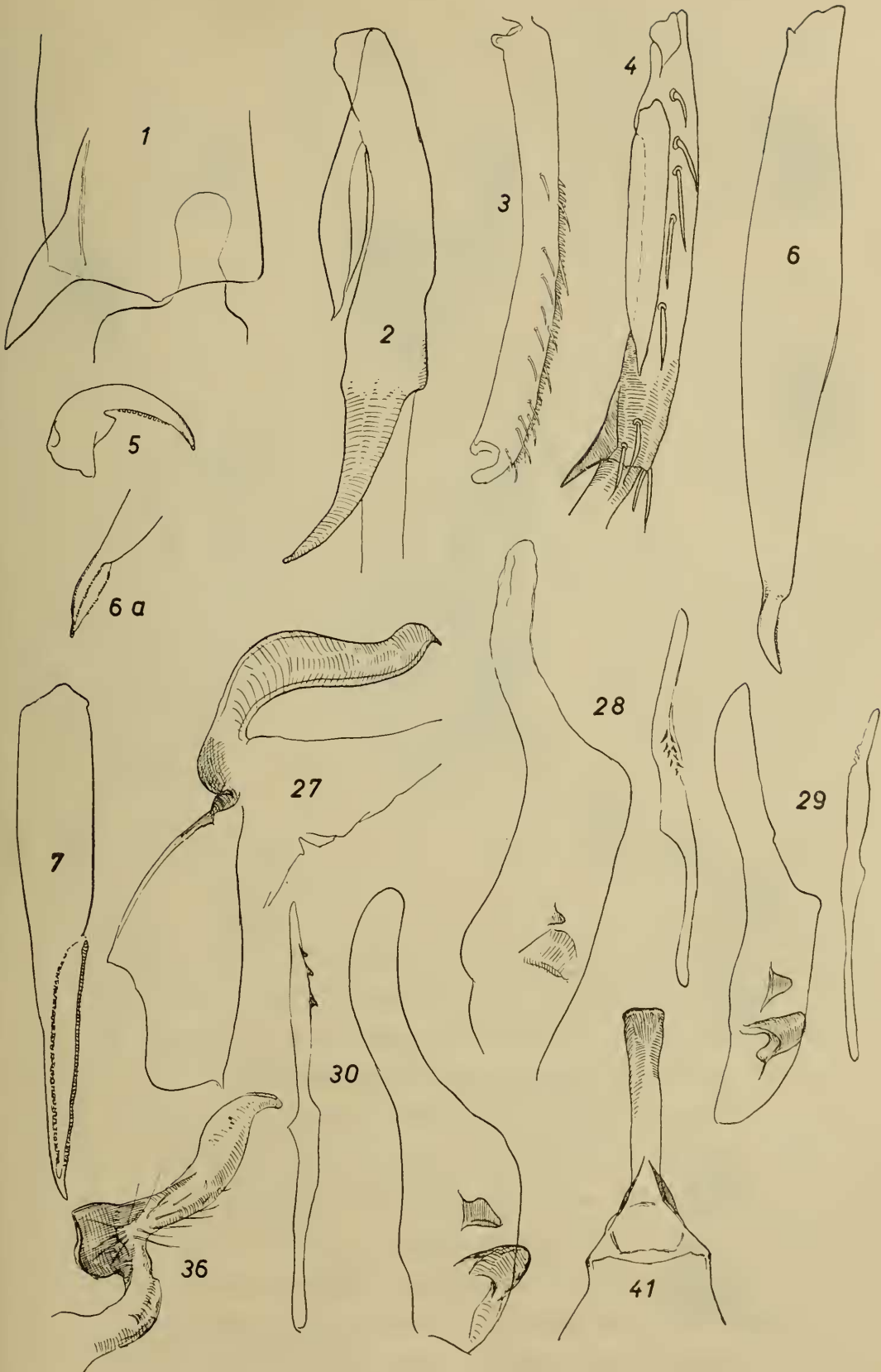
Indicaz. Orig.: « Typus 1♂. S.W.A. Tsumeb ». Museo del Congo Belga di Tervuren.

Come la precedente ma col colore del fondo notevolmente più scuro.

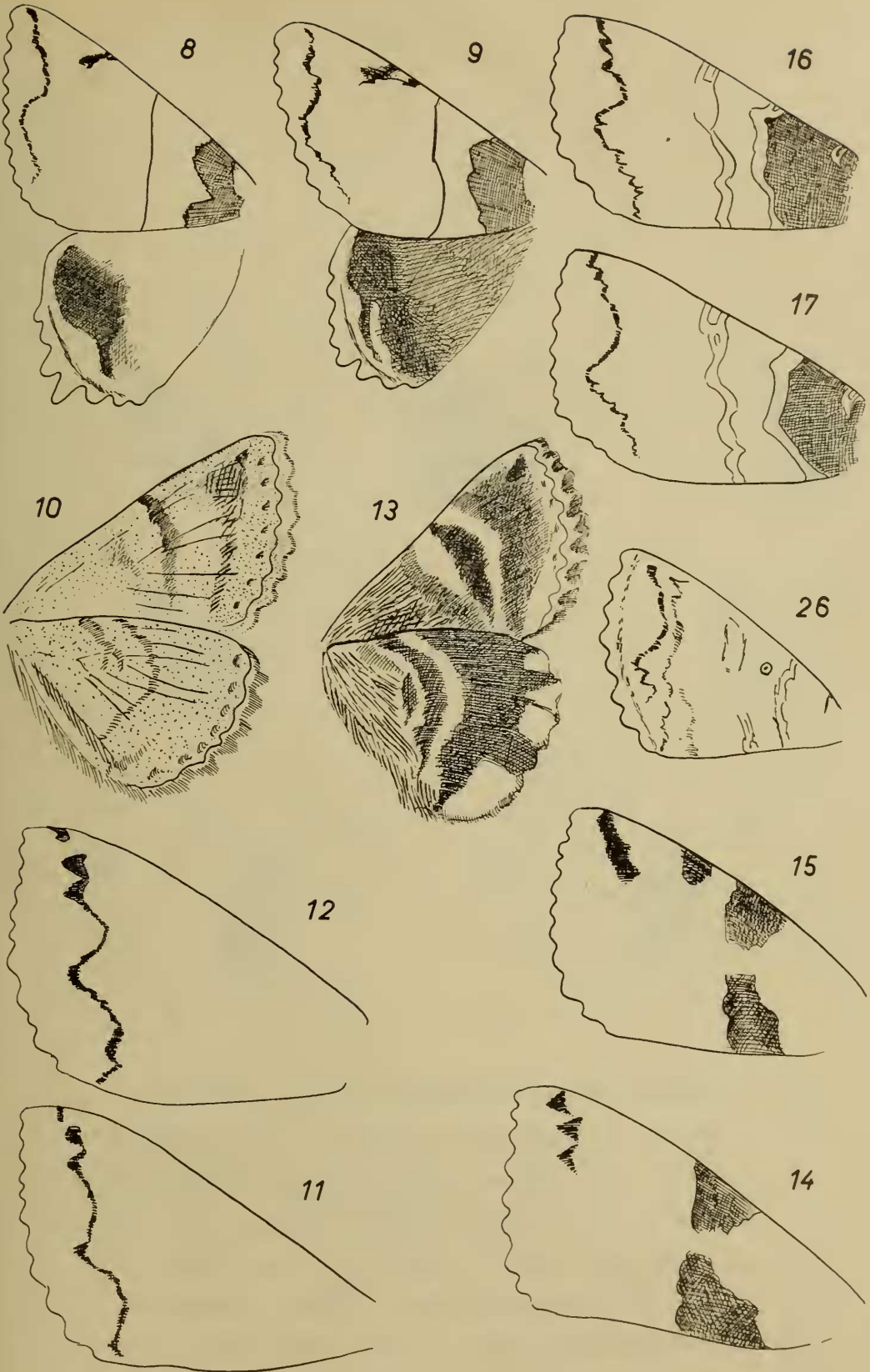
Apparato genitale: scaphium (uncus) con una forte gibbosità dorsale terminante in un becco appuntito simile all'uncino terminale (Fig. 140). Protuberanza dorsale bifida, con i rami subovali non molto lunghi (Fig. 141). Valva subcircolare con sclerotizzazioni irregolari (Fig. 142).

La concordanza dei tanti caratteri esterni e interni tra questa specie e tutte le altre del genere ne dimostra in modo inequivocabile la congenericità, tanto più ove si consideri che mentre molti caratteri (come p. es. le forme delle unghie) sono diffusissimi tra le *Noctuidae*, ma non generali, altri come la apofisi apicale spiniforme delle I tibie e la fattura dell'apparato genitale maschile parrebbero esclusivi del gruppo di generi qui studiato; altri ancora come la presenza e la forma della protuberanza dorsale dello scaphium parrebbero esclusivi della maggioranza delle specie di questo genere. Di fronte a ciò si vede come il carattere della presenza o assenza delle spine nelle tibie perde ogni valore discriminante di grandi entità sistematiche per divenire una variante al massimo di portata subgenerica, quando non scende a divenire sessuale (come in molte *Catocalinae* nelle quali è riservato ad un solo sesso) o addirittura individuale (come nei generi *Zale* ecc.).

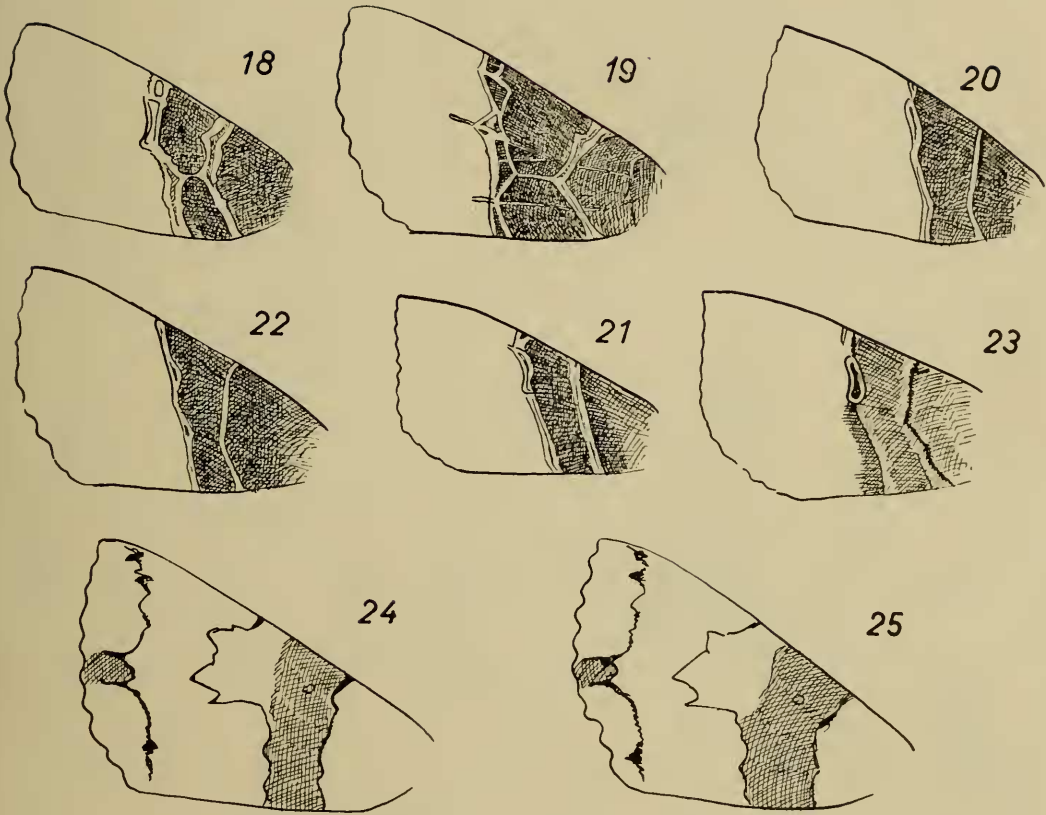
- 1 - Estremità della tibia destra del 1° paio di *S. olena* Swinh.
- 2 - Estremità della tibia destra del I paio di *S. constellata* Moore
- 3 - 1° articolo del tarso del III paio di *D. replicata* Fldr.
- 4 - Tibia del 1° paio di *H. congoënsis* Berio
- 5 - Unghia di *S. cyanivitta* Moore
- 6 - Sperone esterno della tibia del III paio di *S. olena* Swinh.
- 6a - Estremità di detto sperone vista in scorcio
- 7 - Sperone esterno della tibia del III paio di *D. brevicauda* Wilem
- 27 - *D. achaeoides* Wlk. scaphium (= uncus)
- 28 - *D. quadrisignata* Wllk. valva e penis
- 29 - *D. achaeoides* Wk. valva e penis
- 30 - *D. brevicauda* Wilem valva e penis
- 36 - *S. omicronigera* Gn. scaphium (= uncus)
- 41 - *S. diversa* Wilem. scaphium (= uncus) di sopra



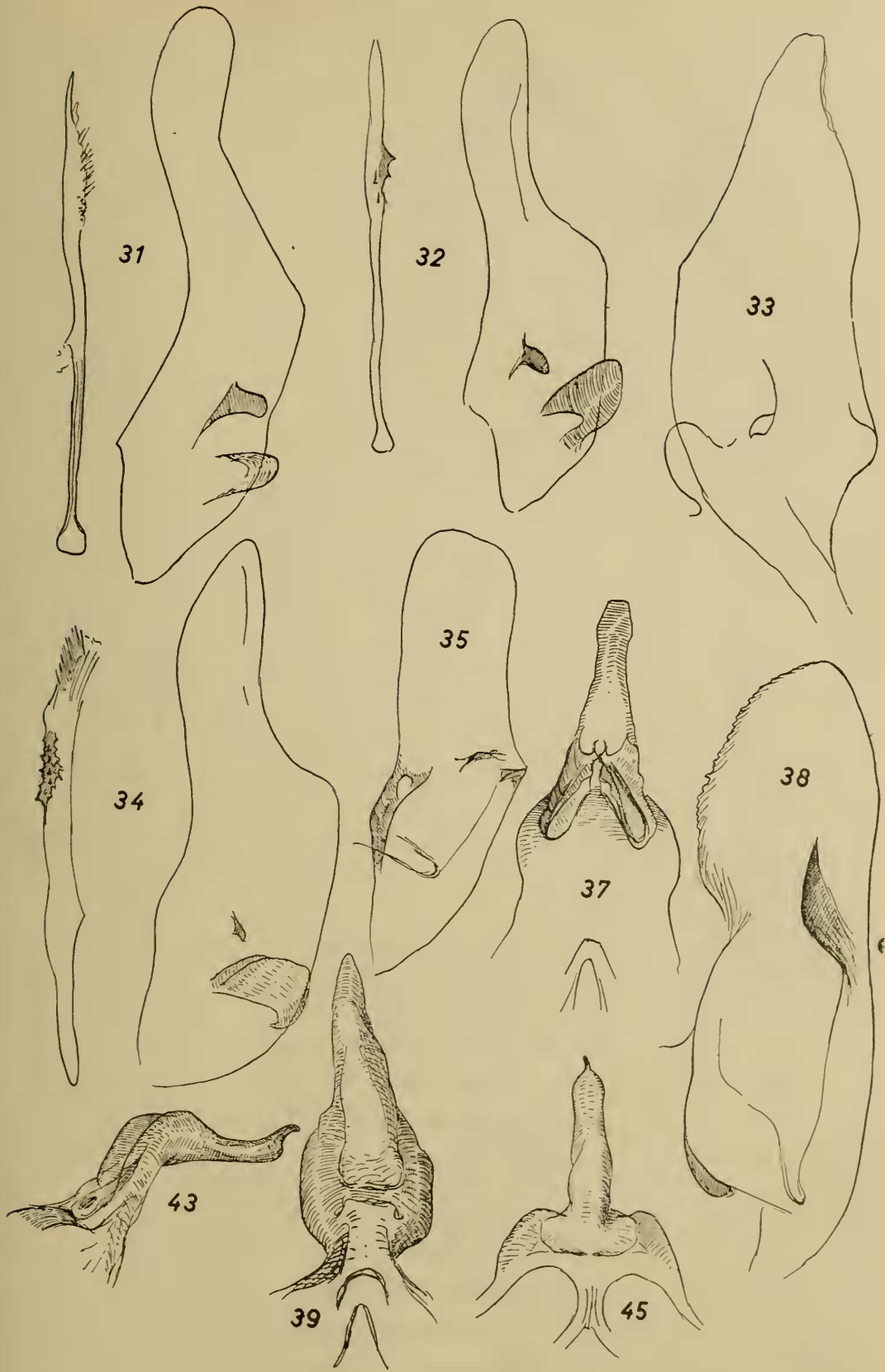
- 8 - *D. brevicauda* Wilem. schema del disegno del l. super. delle ali
9 - *D. microdesma* Berio schema del disegno del l. super. delle ali
10 - *S. omicronigera* Gn. schema del disegno del l. inf. delle ali
11 - *S. omicronigera* Gn. schema della linea prelibale
12 - *S. dubitaria* Wlk. schema della linea prelibale
13 - *S. albilinea* Wlk. schema del disegno del l. inf. delle ali
14 - *S. martina* Fld. schema dei disegni del l. sup. delle ali ant.
15 - *S. albilinea* Wlk. schema dei disegni del l. sup. delle ali ant.
16 - *S. picta* Btl. schema dei disegni del l. sup. delle ali ant.
17 - *S. erebina* Hmps. schema dei disegni del l. sup. delle ali ant.
26 - *H. congoënsis* Berio schema dei disegni del l. sup. delle ali ant.



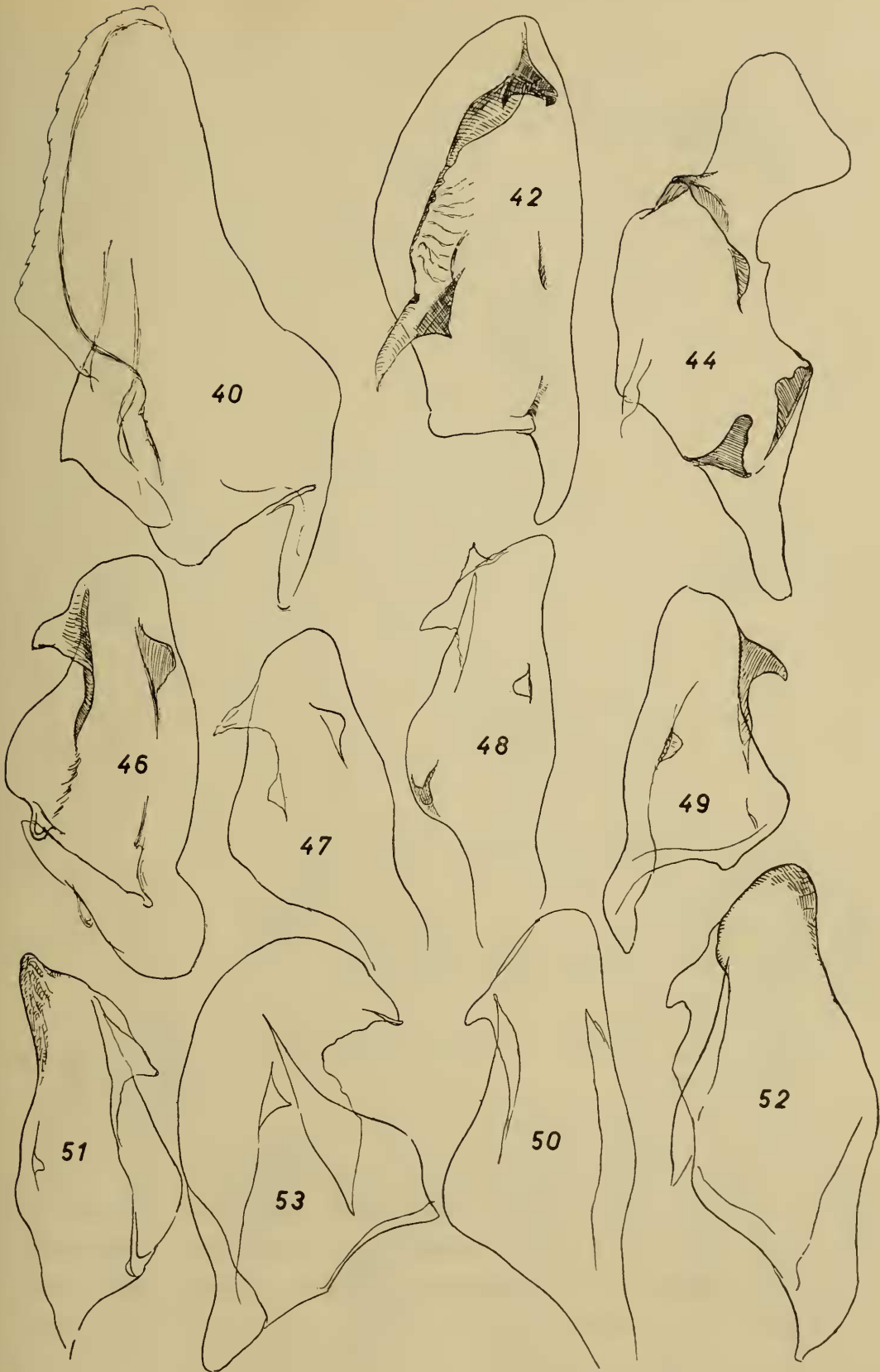
- 18 - *S. Hönei* Berio schema dei disegni del l. sup. delle ali ant.
19 - *S. chinensis* Berio schema dei disegni del l. sup. delle ali ant.
20 - *S. simplex* Leech schema dei disegni del l. sup. delle ali ant.
21 - *S. rectilinea* Moore schema dei disegni del l. sup. delle ali ant.
22 - *S. lilacina* Leech schema dei disegni del l. sup. delle ali ant.
23 - *S. vicina* Berio schema dei disegni del l. sup. delle ali ant.
24 - *S. quadrinotata* Wlk. schema dei disegni del l. sup. delle ali ant.
25 - *S. kosempona* Strd. schema dei disegni del l. sup. delle ali ant.



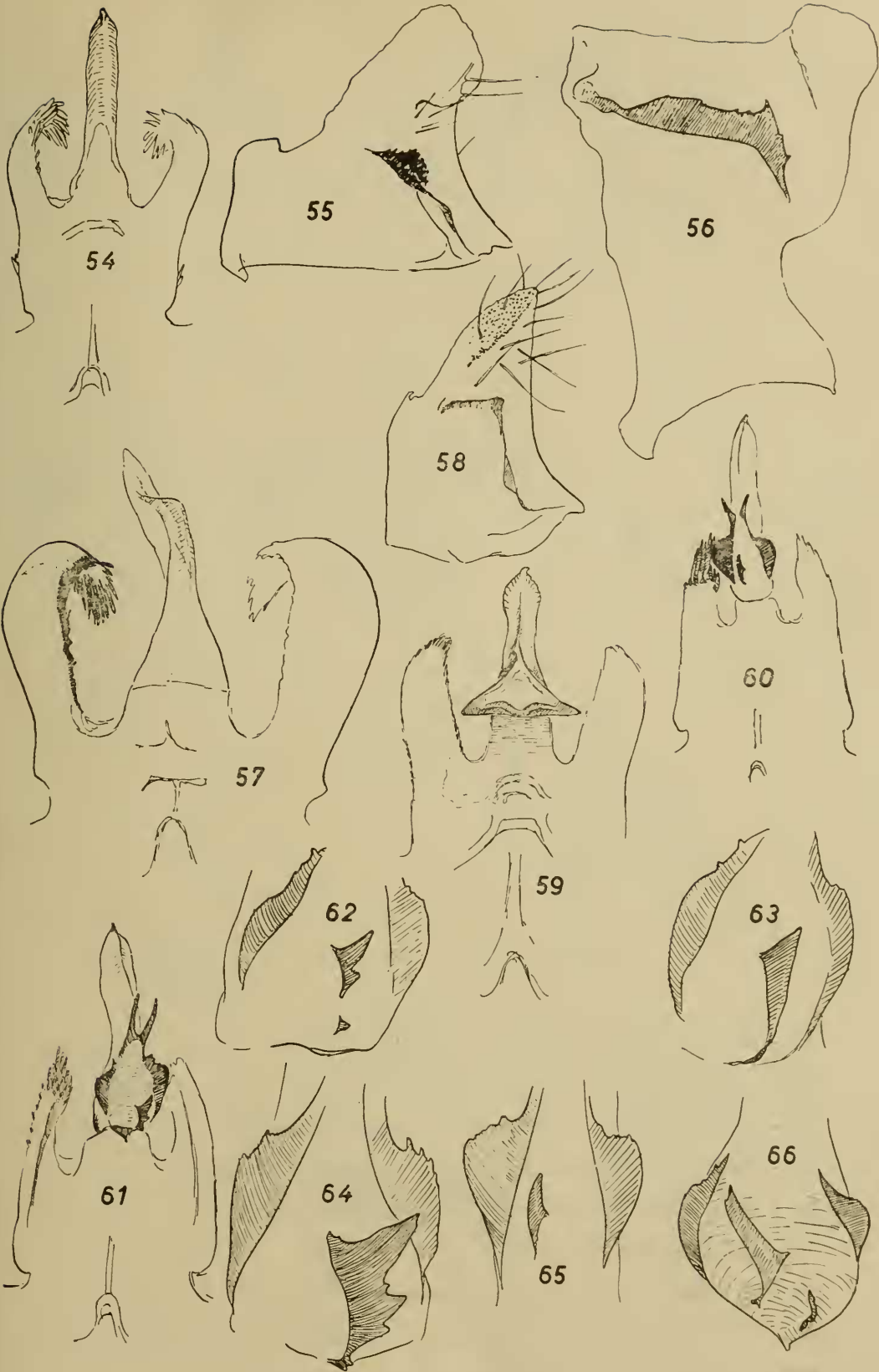
- 31 - *D. microdesma* Berio valva e penis
- 32 - *D. lucilla obscurata* Btl. valva e penis
- 33 - *D. lucilloides* Prout valva
- 34 - *D. renisigna* Moore valva e penis
- 35 - *D. angulilinea* B-Bk. valva
- 37 - *S. omicronigera* Gn. scaphium di sopra
- 38 - *S. omicronigera* Gn. valva
- 39 - *S. dubitaria* Wlk. scaphium (= uncus) di sopra
- 43 - *S. sobrina* Leech scaphium (= uncus) di fianco
- 45 - *S. martina* Fldr. scaphium (= uncus) di sopra



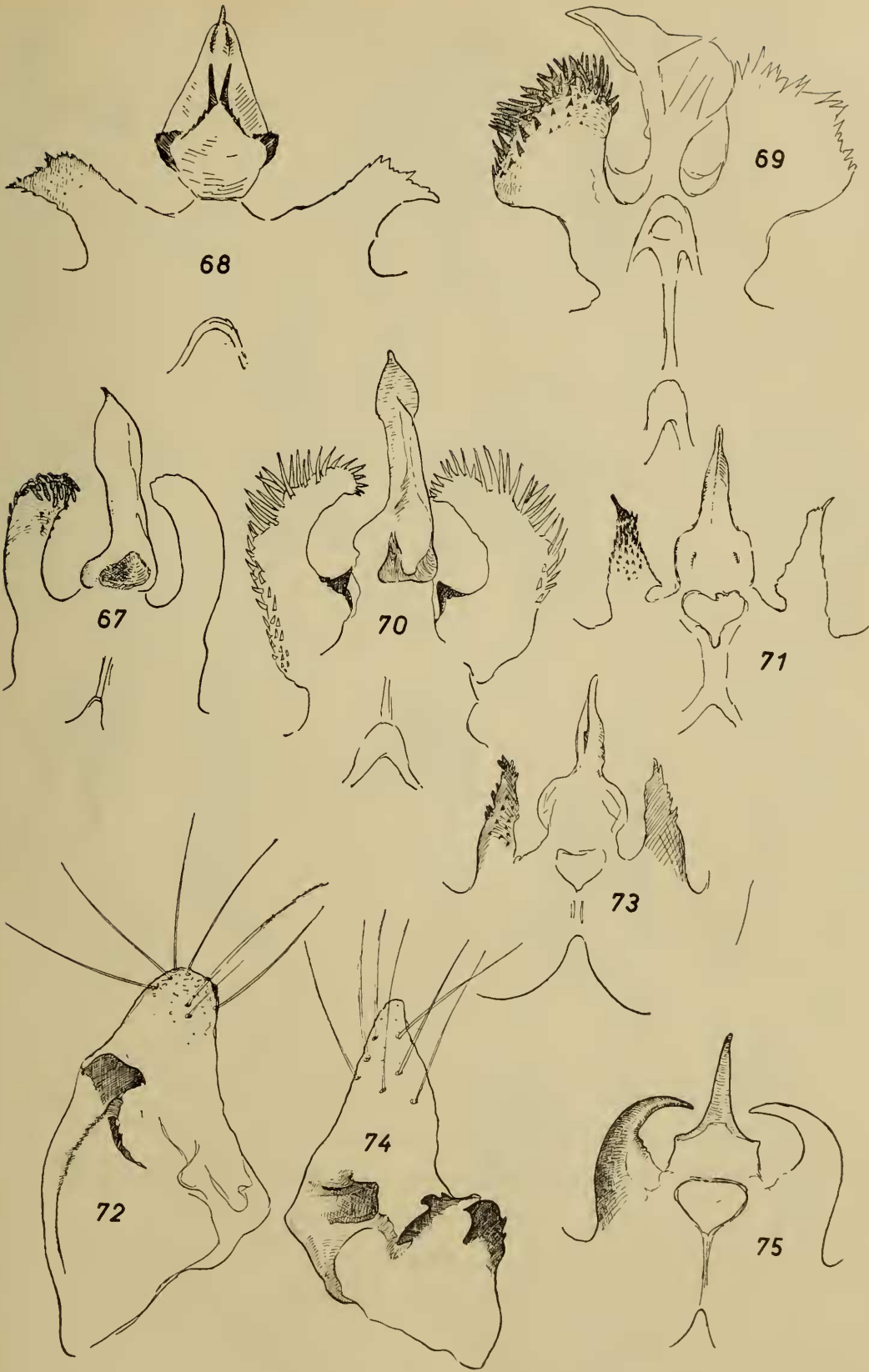
- 40 - *S. dubitaria* Wlk. valva
- 42 - *S. diversa* Wilem. valva
- 44 - *S. sobrina* Leech valva
- 46 - *S. martina* Fldr. valva
- 47 - *S. subrotunda* Prout. valva
- 48 - *S. samala* Swinh. valva
- 49 - *S. coelisparsa* Wlk. valva
- 50 - *S. bella* B-Bk. valva
- 51 - *S. buruensis* Prout valva
- 52 - *S. anisomeris* Prout valva
- 53 - *S. rholatinum* Prout valva



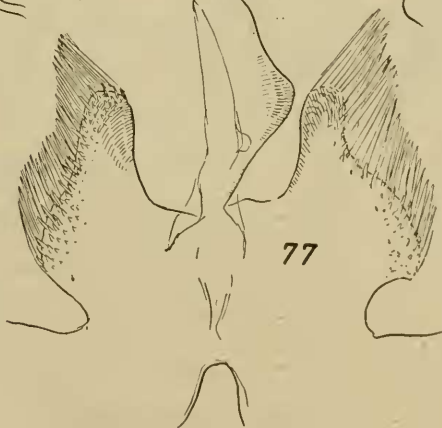
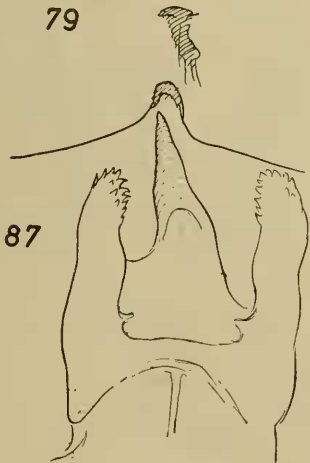
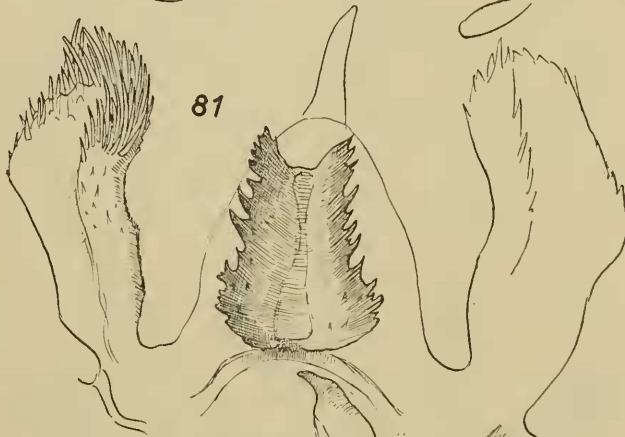
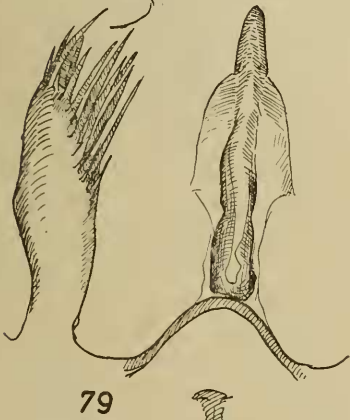
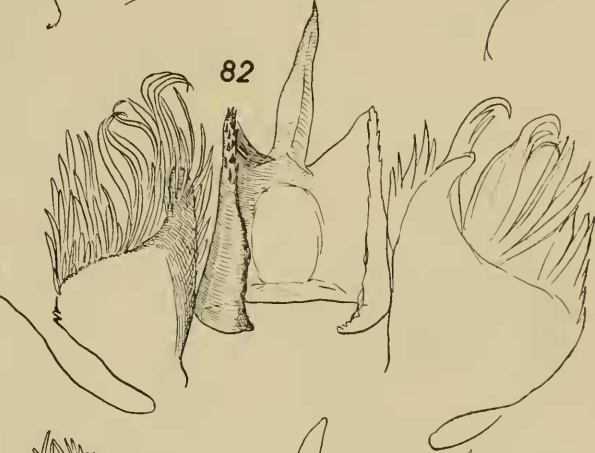
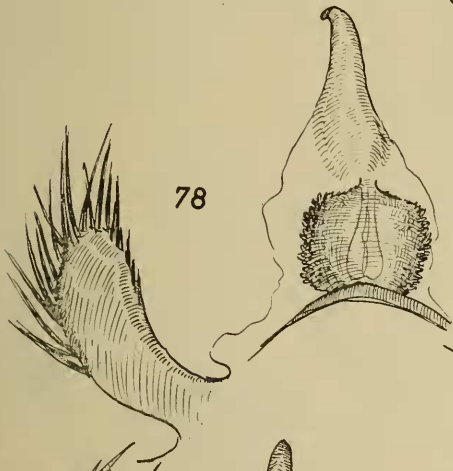
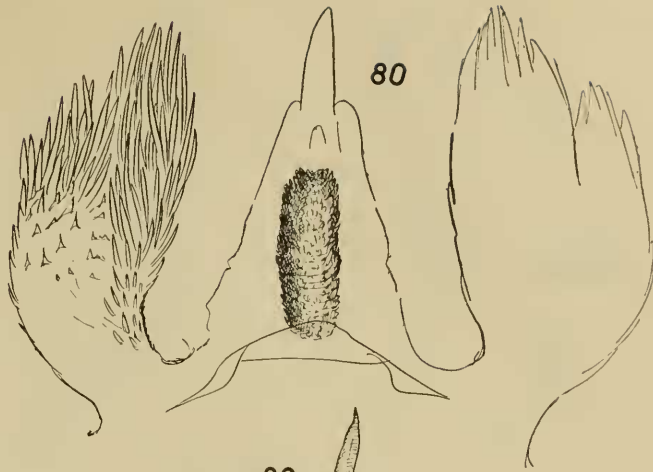
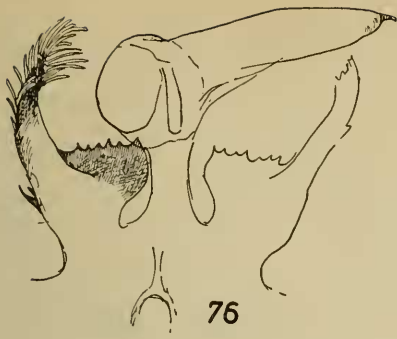
- 54 - *S. picta* Btlr. scaphium (= uncus) di sopra
- 55 - *S. picta* Btlr. valva
- 56 - *D. moorei* Btlr. valva
- 57 - *S. hercules* Btlr. scaphium (= uncus) di sopra
- 58 - *S. hercules* Btlr. valva
- 59 - *S. erebina* Hmps. scaphium (= uncus) di sopra (nel tipo i lati dei socii sono un po' più spinosi)
- 60 - *S. fumosa* Btlr. scaphium (= uncus) di sopra
- 61 - *S. fumosa (fuliginosa)* Btlr. scaphium (= uncus) di sopra
- 62 - *S. fumosa (fuliginosa)* Btlr. particolare della cresta centrale dorsale dello scaphium
- 63 - *S. fumosa (fuliginosa)* Btlr. particolare della cresta centrale dorsale dello scaphium
- 64 - *S. fumosa (fuliginosa)* Btlr. particolare della cresta centrale dorsale dello scaphium
- 65 - *S. fumosa (fuliginosa)* Btlr. particolare della cresta centrale dorsale dello scaphium
- 66 - *S. fumosa (fuliginosa)* Btlr. particolare della cresta centrale dorsale dello scaphium



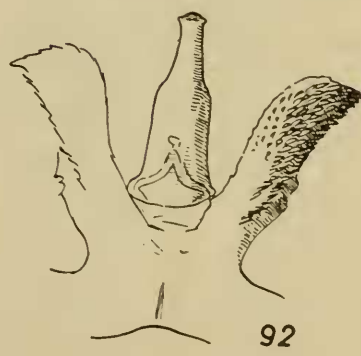
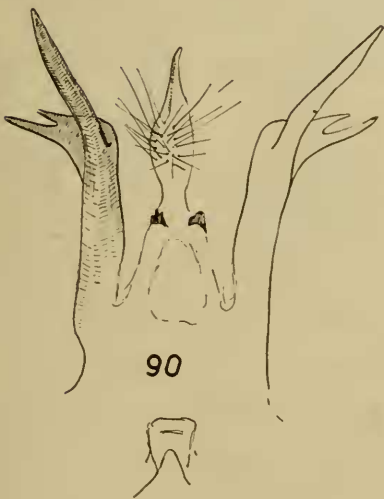
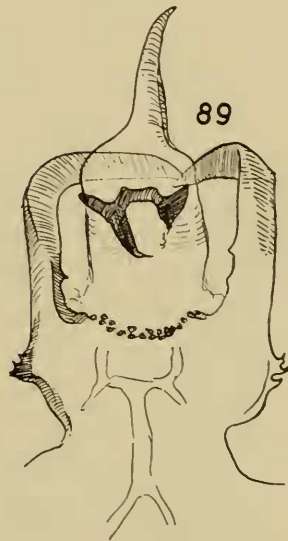
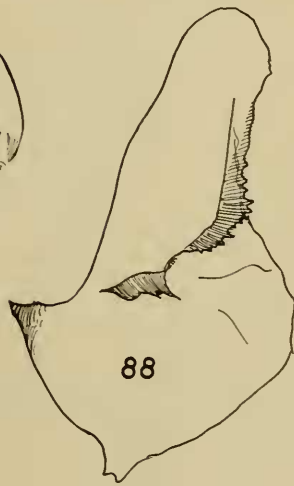
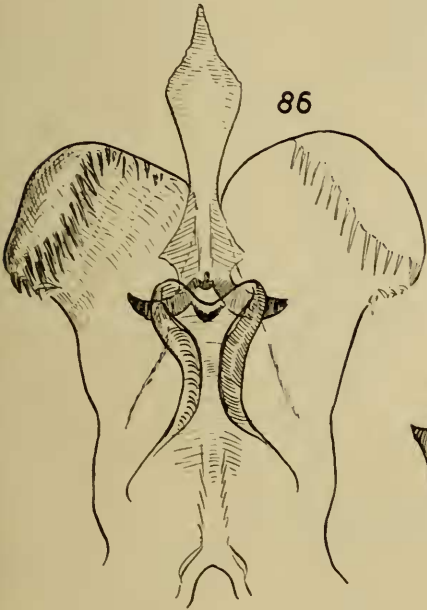
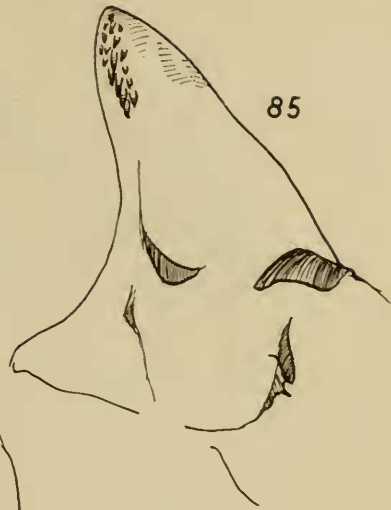
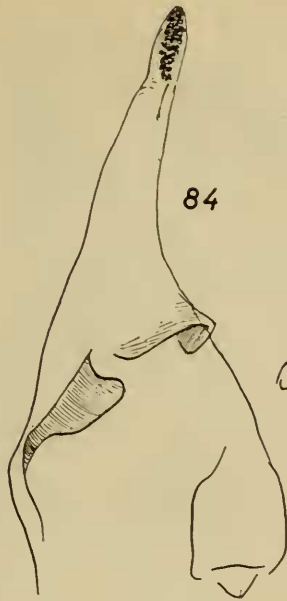
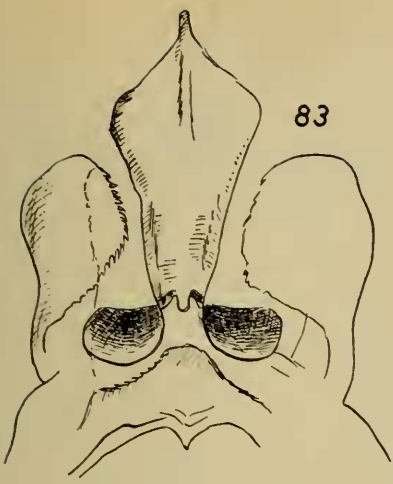
- 67 - *S. olena* Swinh. scaphium (= uncus) di sotto
- 68 - *S. Hönei* Berio scaphium (= uncus) di sopra
- 69 - *S. chinensis* Berio scaphium (= uncus) di sopra
- 70 - *S. Hampsoni* Wilem. scaphium (= uncus) di sopra
- 71 - *S. amplifascia* Warr. scaphium (= uncus) di sopra
- 72 - *S. amplifascia* Warr. valva
- 73 - *S. prunosa* Moore scaphium (= uncus) di sopra
- 74 - *S. prunosa* Moore valva (nel tipo il processo è meno dentellato)
- 75 - *S. Fletcheri* Berio scaphium (= uncus) di sopra



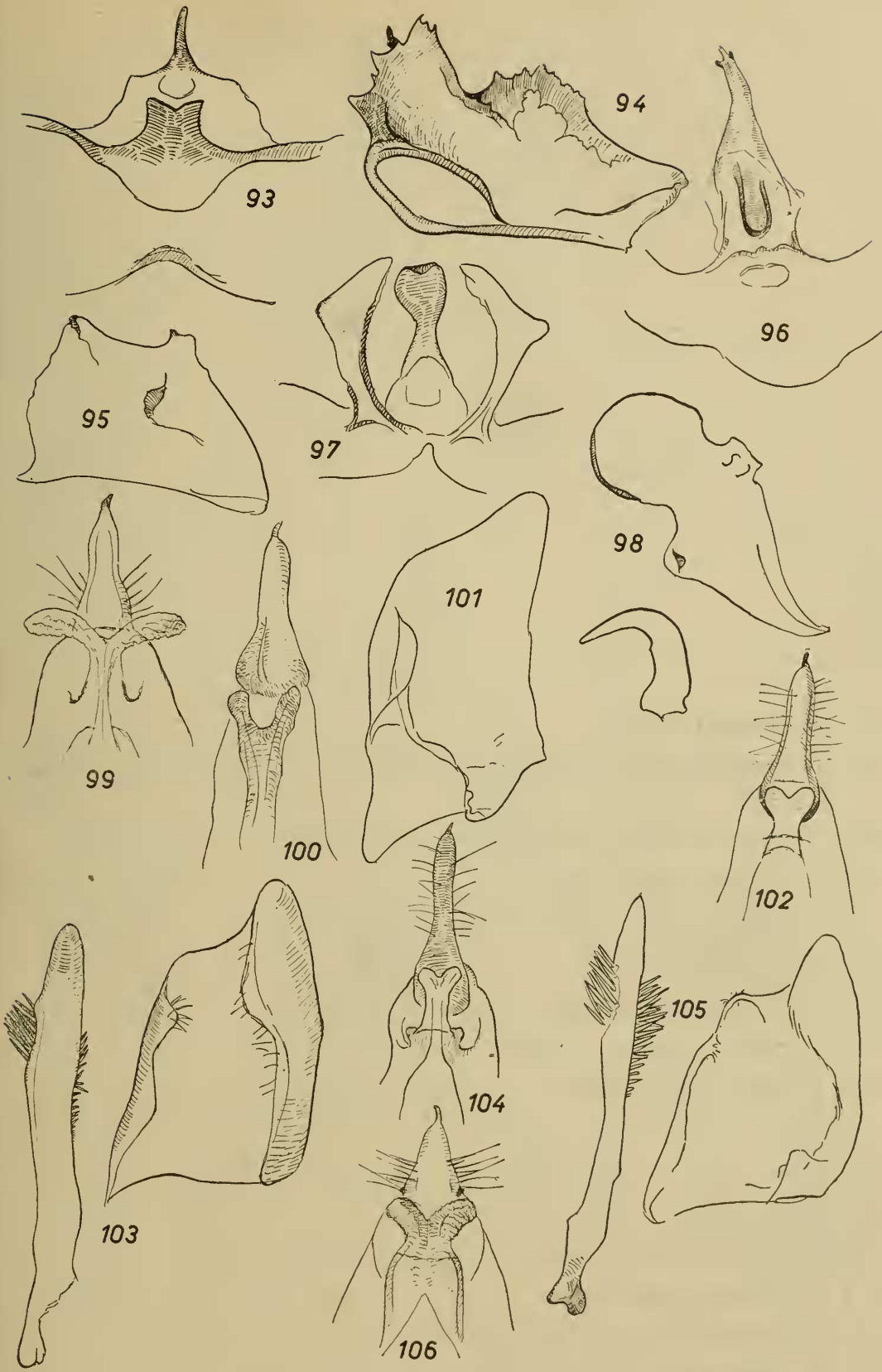
- 76 - *S. Kirbyi* Btlr. scaphium (= uncus)
- 77 - *S. cyanivitta* Moore scaphium (= uncus)
- 78 - *S. reticulata* Berio scaphium (= uncus)
- 79 - *S. missionaria* Berio scaphium (= uncus)
- 80 - *S. rubrifascia* Moore scaphium (= uncus)
- 81 - *S. curvilinea* Moore scaphium (= uncus)
- 82 - *S. latifasciata* Warr. scaphium (= uncus)
- 87 - *S. rectilinea* Moore scaphium (= uncus)



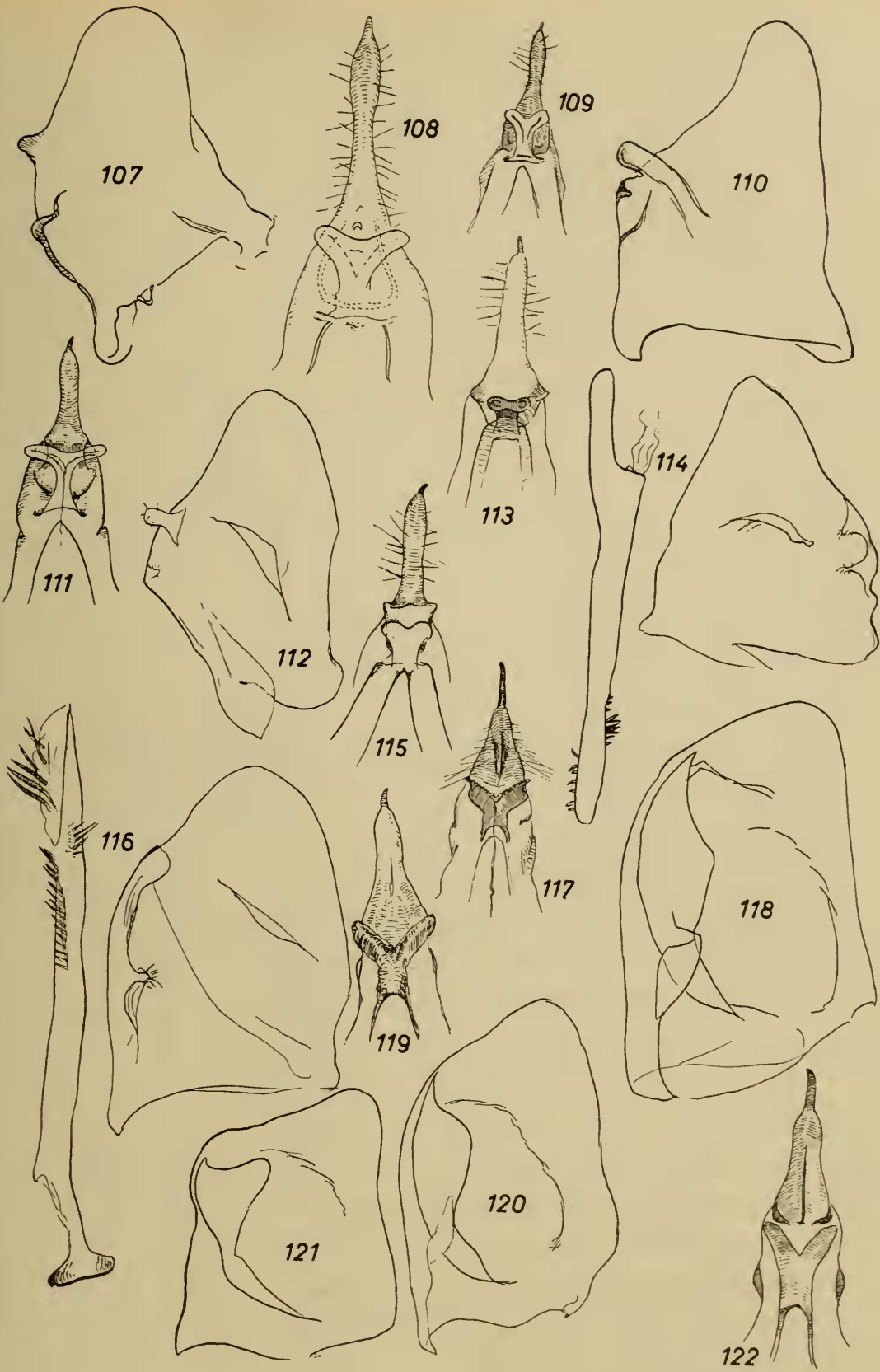
- 83 - *S. gluta* Swinh. scaphium (= uncus)
- 84 - *S. gluta* Swinh. estremità della valva
- 85 - *S. infernalis* Berio estremità della valva
- 86 - *S. parva* Berio scaphium (= uncus) di sopra
- 88 - *S. rectilinea* Moore valva
- 89 - *S. lilacina* Leech scaphium (= uncus) di sopra
- 90 - *S. simplex* Leech scaphium (= uncus) di sopra
- 91 - *S. vicina* Berio scaphium (= uncus) di sopra
- 92 - *S. pannosa* Moore scaphium (= uncus) di sopra



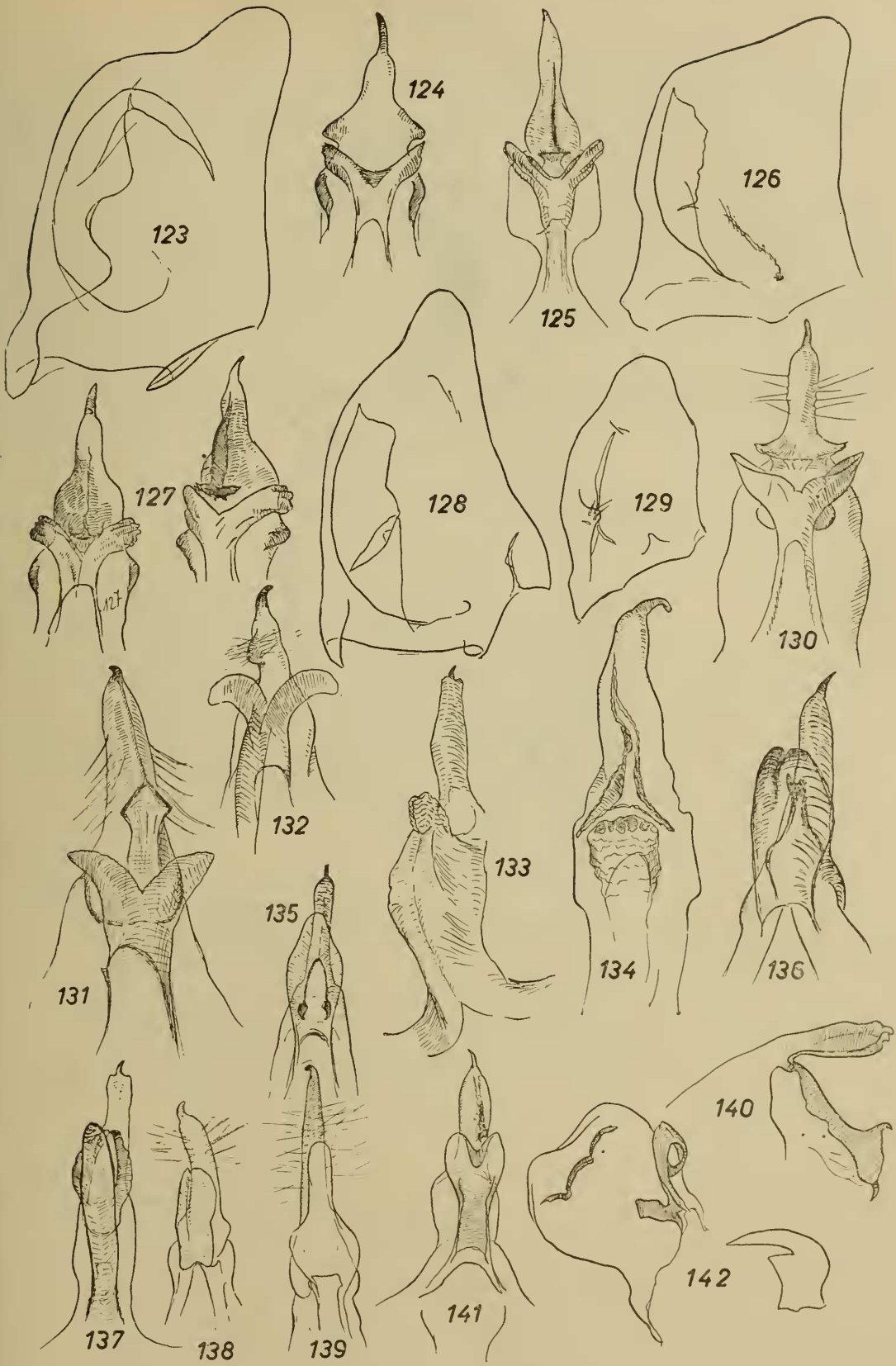
- 93 - *S. mandarina* Leech scaphium (= uncus) di sopra
94 - *S. mandarina* Leech valva
95 - *S. equatorialis* Holld. valva
96 - *S. equatorialis* Holld. scaphium (= uncus) di sopra
97 - *S. flandriana* Berio scaphium (= uncus) di sopra
98 - *S. flandriana* Berio valva e unghia
99 - *H. subolivacea* Wlk. scaphium (= uncus) di sopra
100 - *H. admiratio* Prout scaphium (= uncus) di sopra
101 - *H. admiratio* Prout valva
102 - *H. caliginosa* Wlk. scaphium (= uncus) di sopra - typus
103 - *H. caliginosa* Wlk. valva e penis - typus
104 - *H. caliginosa*? Prep. Berio n. 1783 Brit. Museum
105 - *H. caliginosa*? Prep. Berio valva e penis n. 1783
106 - *H. biocularis* Moore scaphium (= uncus) di sopra

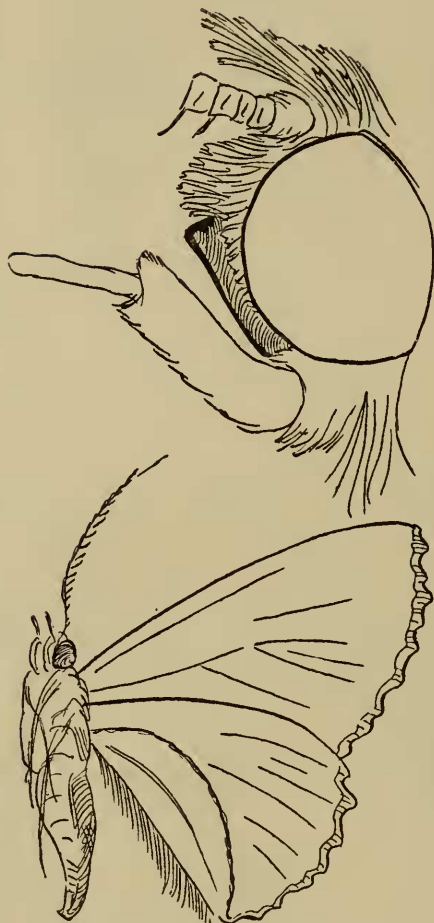


- 107 - *H. biocularis* valva
108 - *H. marginalis* Hmps. scaphium (= uncus) di sopra - typus (da disegno di Clench. i.l.)
109 - *H. formosensis* Hmps. scaphium (= uncus) di sopra
110 - *H. formosensis* Hmps. valva
111 - *H. intermedia* Berio scaphium (= uncus) di sopra
112 - *H. intermedia* Berio valva
113 - *H. pulchra* Btlr. scaphium (= uncus) di sopra
114 - *H. pulchra* Btlr. valva e penis
115 - *H. punctosa* Wlk. scaphium (= uncus) di sopra
116 - *H. punctosa* Wlk. valva e penis
117 - *H. astrigera* Btlr. scaphium (= uncus) di sopra
118 - *H. astrigera* Btlr. valva
119 - *H. ochreicilia* Hmps. scaphium (= uncus) di sopra
120 - *H. ochreicilia* Hmps. valva
121 - *H. ochreicilia borneensis* Berio valva
122 - *H. umbrosa* Btlr. scaphium (= uncus) di sopra



- 123 - *H. umbrosa* Btlr. valva
124 - *H. difformis* Berio scaphium (= uncus) di sopra
125 - *H. pela* Prout scaphium (= uncus) di sopra
126 - *H. pela* Prout valva
127 - *H. submarginata* Wlk. scaphium (= uncus) di sopra e un po' di scorcio
128 - *H. submarginata* Wlk. valva
129 - *H. Moltrechti* Berio valva
130 - *H. constellata* Moore scaphium (= uncus) di sopra
131 - *H. catocaloides* Moore scaphium (= uncus) di sopra
132 - *H. quadrinotata* Leech scaphium (= uncus) di sopra
133 - *H. distincta* Leech scaphium (= uncus) di sopra
134 - *H. fenella* Swinh. scaphium (= uncus) di sopra
135 - *H. pretiosissima* Drdt. scaphium (= uncus) di sopra
136 - *H. postflavida* Leech scaphium (= uncus) di sopra
137 - *H. marginata* Leech scaphium (= uncus) di sopra
138 - *H. plaga* Leech scaphium (= uncus) di sopra
139 - *H. perplaga* Berio scaphium (= uncus) di sopra
140 - *H. congoënsis* Berio scaphium (= uncus) di fianco
141 - *H. congoënsis* Berio scaphium (= uncus) di sopra
142 - *H. congoënsis* Berio valva e unghia





143 - *H. congoënsis* Berio capo e l. inf. delle ali.

SUMMARY

Authors have dissected the types of species belonging to the ancient Genus *Sypna* and related entities, all characterized by the presence of a great spur on top of first tibia of ♂. They have divided the complex in four genera: *Daddala* Wlk., *Sypna* Gn., *Sypnoides* Hmps., *Hypersypnoides* Berio.

The Gen. *Sypnoides* Hmps. and *Hypersypnoides* Berio include some species bearing spines on tibias of both sexes; the conclusion is that the four genera belong to the *Catocalinae* Subfamily and that *Catocalinae* have not always spined tibias, as far as appear in considering the affinities among several entities of «*Catocalinae*» and corresponding entities of «*Othreinae*» as: *Pseudoarcte* Viette - *Arcte* Koll. (*Cocytodes* Guen.); *Leucanitis* Bdv. and *Aleucanitis* Warr; *Eccrita* Led. and *Lygephila* (= *Toxocampa*) Bill. etc.

In this paper are also given photos or drawings of species not yet figured and drawings of all male - genitalia of species belonging to the four genera.

SPIEGAZIONE DELLE TAVOLE

TAV. XIV

- Fig. 1 *Daddala brevicauda* Wilem.
 » 2 *Daddala brevicauda* ab. *fuscimaculata* Prt.
 » 3 *Daddala brevicauda* ab. *defuscata* Prt.
 » 4 *Daddala brevicauda* ab. *fuscofasciata* Prt.
 » 5 *Daddala brevicauda* ab. *rhodozona* Prt.
 » 6 *Daddala microdesma* Berio, n. comb.
 » 7 *Daddala renisigna* Moore
 » 8 *Daddala angulilinea* B. Bk.

TAV. XV

- Fig. 9 *Daddala avola* B. Bk. dis. originale di Hampson.
 » 10 *Sypna omicronigera* Gn.
 » 11 *Sypna martina* ab. *nocturna* Warr.
 » 12 *Sypna diversa* Wilem.
 » 13 *Sypna martina* ab. *variopicta* Berio, nov.
 » 14 *Sypna albilinea* ab. *aspersa* Berio, nov.
 » 15 *Sypna marginalis* Hmps. dis. originale di Hampson.
 » 16 *Sypna martina* ab. *decorata* Warr.

TAV. XVI

- Fig. 17 *Sypna subrotunda* Prt.
 » 18 *Sypna buruensis* Prt.
 » 19 *Sypnoides erebina* ab. *flavipuncta* Warr.
 » 20 *Sypna bella* B. Bk.
 » 21 *Sypnoides erebina* ab. *albina* Berio, nov.
 » 22 *Sypnoides erebina* Hmps.
 » 23 *Sypnoides Hönei* Berio, nov.
 » 24 *Sypnoides Fletcheri* Berio, nov.

TAV. XVII

- Fig. 25 *Sypnoides Fletcheri* ab. *lacteata* Berio, nov.
 » 26 *Sypnoides reticulata* Berio, nov.
 » 27 *Sypnoides missionaria* Berio, nov.
 » 28 *Sypnoides gluta* Swoe.
 » 29 *Sypnoides infernalis* Berio, nov.
 » 30 *Sypnoides infernalis* ab. *macrophthalmia* Berio, nov.
 » 31 *Sypnoides vicina* Berio, nov.
 » 32 *Sypnoides parva* Berio, nov.

TAV. XVIII

- Fig. 33 *Sypnoides flandriana* Berio
 » 34 *Sypnoides vicina* ab. *laevis* Berio, nov.
 » 35 *Hypersypnoides caliginosa* Wlk.
 » 36 *Hypersypnoides biocularis* Moore
 » 37 *Hypersypnoides formosensis* Hmps.
 » 38 *Hypersypnoides intermedia* Berio, nov.
 » 39 *Hypersypnoides punctosa* Wlk.
 » 40 *Hypersypnoides ochreicilia* var. *borneensis* Berio

TAV. XIX

- Fig. 41 *Hypersypnoides difformis* Berio, nov.
 » 42 *Hypersypnoides pela* Prt.
 » 43 *Hypersypnoides submarginata* Wlk.
 » 44 *Hypersypnoides Moltrechti* Berio, nov.
 » 45 *Hypersypnoides constellata* Moore
 » 46 *Hypersypnoides quadrinotata* Leech
 » 47 *Hypersypnoides fenella* Swoe.
 » 48 *Hypersypnoides postflavida* Leech

TAV. XX

- Fig. 49 *Hypersypnoides marginata* ab. *albipunctata* Leech
 » 50 *Hypersypnoides plaga* Leech ♂
 » 51 *Hypersypnoides plaga* Leech ♀
 » 52 *Hypersypnoides spodix* Prt.
 » 53 *Hypersypnoides congoënsis* Berio
 » 54 *Hypersypnoides submarginata* ab. *sumatrensis* Berio, nov.
 » 55 *Hypersypnoides pretiosissima* Drdt.
-